

# ***Mercado Mayorista***

## 1. MERCADO MAYORISTA DE ELECTRICIDAD

El mercado mayorista es el ámbito en el cual actúan, por un lado los agentes productores (generadores, autogeneradores, cogeneradores e interconexiones internacionales) y por el otro, los agentes consumidores (distribuidores, grandes clientes y la exportación de energía), realizan sus transacciones comerciales de compra venta de energía y/o potencia. Dicho mercado incluye el Mercado de Contratos y el Mercado Ocasional.

El **Mercado de contratos** es el conjunto de las transacciones de mediano y largo plazo de energía y/o potencia pactadas entre los agentes del mercado, en los cuales se acuerdan los términos y precios de la potencia y la entrega de energía.

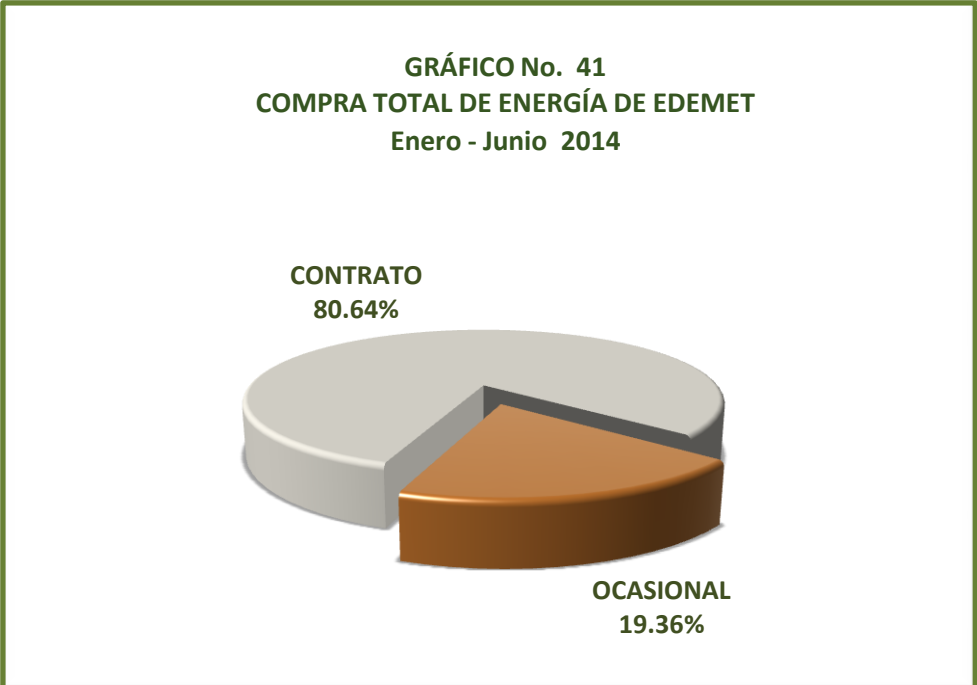
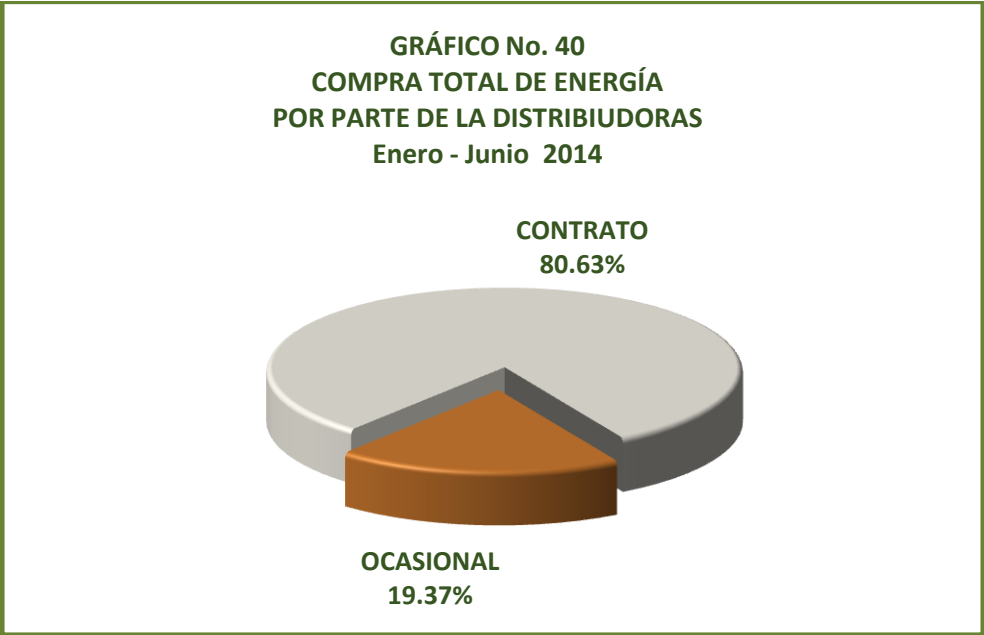
El **Mercado ocasional** es el ámbito en el que se realizan transacciones horarias de energía y de potencia de oportunidad que permite considerar los excedentes y faltantes que surgen como consecuencia del despacho, los compromisos contractuales y los niveles de oferta y demanda de energía y potencia en un determinado momento.

En el primer semestre del año 2014 el 80.63 % de la energía comprada por las distribuidoras correspondió a energía comprada en contratos (3,261,962.71 MWh), mientras que el 19.37 % restante de las compras, es decir 783,680.72 GWh, fueron efectuadas en el mercado ocasional.

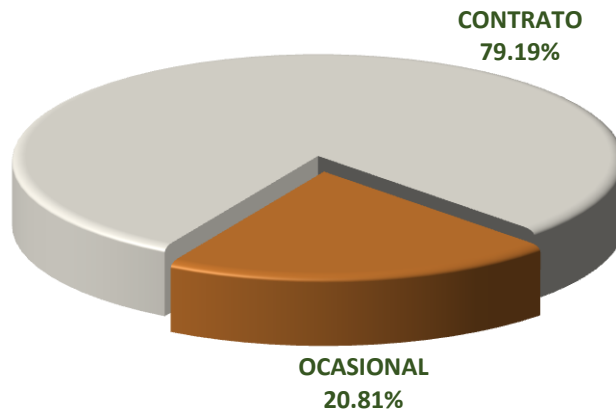
A partir del segundo semestre de 2011 estas proporciones observaron un notable cambio, debido a la celebración de contratos de compra de excedente de energía.

En los siguientes gráficos se presentan las compras por cada empresa de distribución, realizadas en el mercado de contratos y en el mercado ocasional para el primer semestre de 2014. De esto se observa que en el mercado de contratos, EDEMET compró el 80.64 %

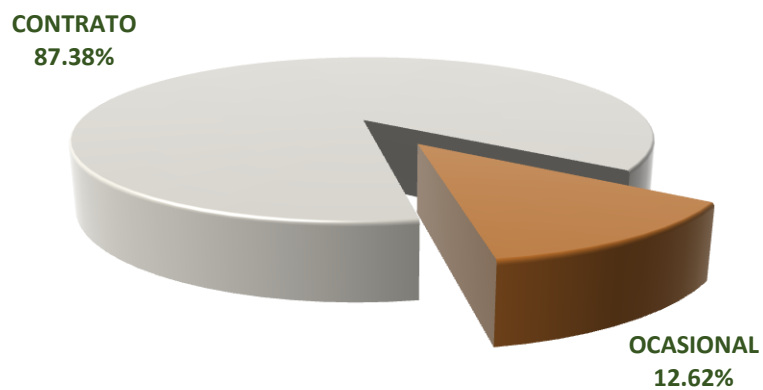
de su energía, mientras que el 19.36 % la adquirió en el mercado ocasional. ENSA llevó a cabo el 79.19 % de sus compras de energía mediante contratos y 20.81 % en el ocasional. En el caso de EDECHI el 87.38 % de su energía se obtuvo en el mercado de contratos y el restante 12.62 % en el mercado ocasional.



**GRÁFICO No. 42**  
**COMPRA TOTAL DE ENERGÍA DE ENSA**  
Enero - Junio 2014



**GRÁFICO No. 43**  
**COMPRA TOTAL DE ENERGÍA DE EDECHI**  
Enero - Junio 2014



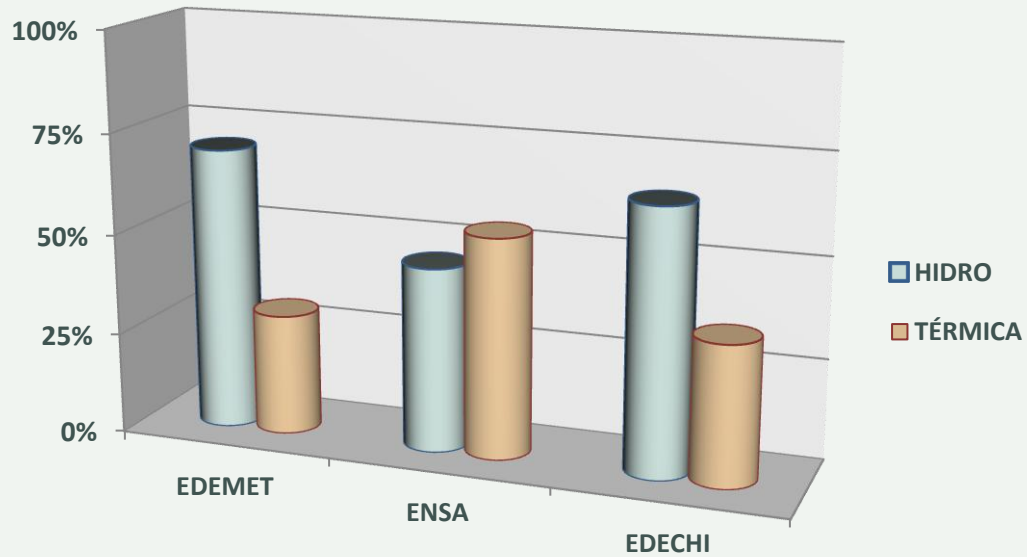
## **Potencia firme contratada**

La potencia firme contratada por las empresas de distribución en el primer semestre de 2014 fue de 1,626.37 MW. De éstos, 838.37 MW, o sea el 51.57 %, corresponden a los contratos suscritos por la distribuidora EDEMET, mientras que 645.52 MW, equivalentes al 39.69 %, pertenecen a la potencia contratada por la empresa de distribución ENSA y 142.18 MW es decir, el 8.74 % restante fue adquirido por EDECHI.

En cuanto al tipo de plantas contratadas para cubrir la demanda por parte de cada distribuidora, el 70.05 % del total de la potencia firme contratada por EDEMET corresponde a contratos con empresas de generación hidroeléctrica, mientras que el restante 29.95 % a la potencia firme suscrita en contratos con las empresas termoeléctricas.

La empresa distribuidora ENSA contrató potencia firme con plantas hidroeléctricas en un 45.59 % y el restante 54.41 % con plantas termoeléctricas. Por su parte, la empresa de distribución EDECHI contrató el 65.30 % de su potencia firme con empresas de generación hidroeléctrica y el 34.70 % con empresas termoeléctricas. Estos niveles de contratación por tipo de planta, se ilustran en el gráfico No. 35.

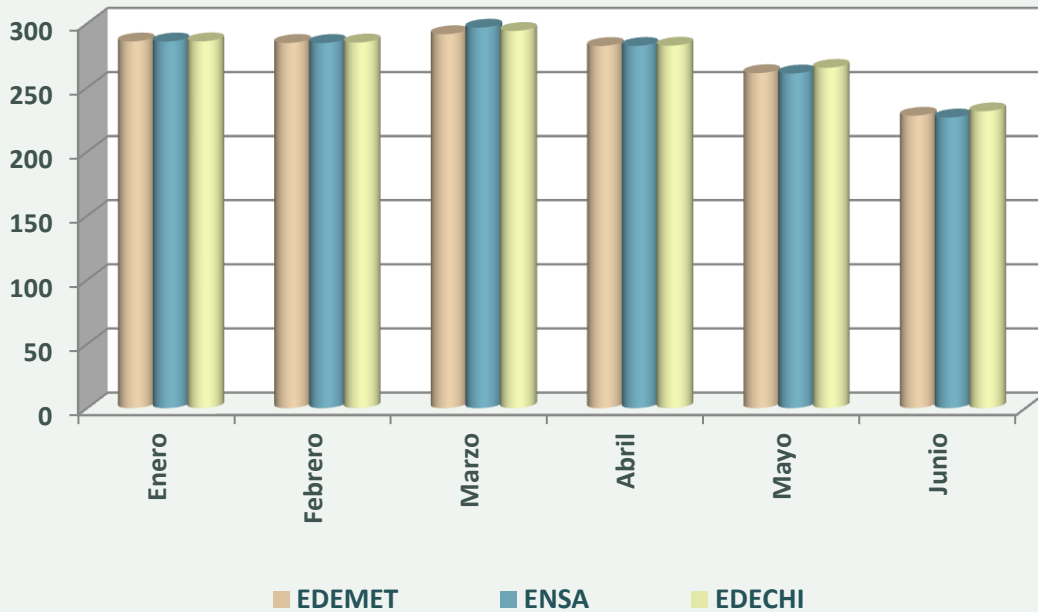
GRÁFICO No. 35  
PORCENTAJE DE CONTRATACIÓN HIDRO Y TÉRMICA  
POR CADA DISTRIBUIDORA  
2014



### Precio del mercado ocasional

En el gráfico No. 36 se presenta el precio promedio mensual de la energía en el mercado ocasional para cada empresa de distribución durante el primer semestre de 2014.

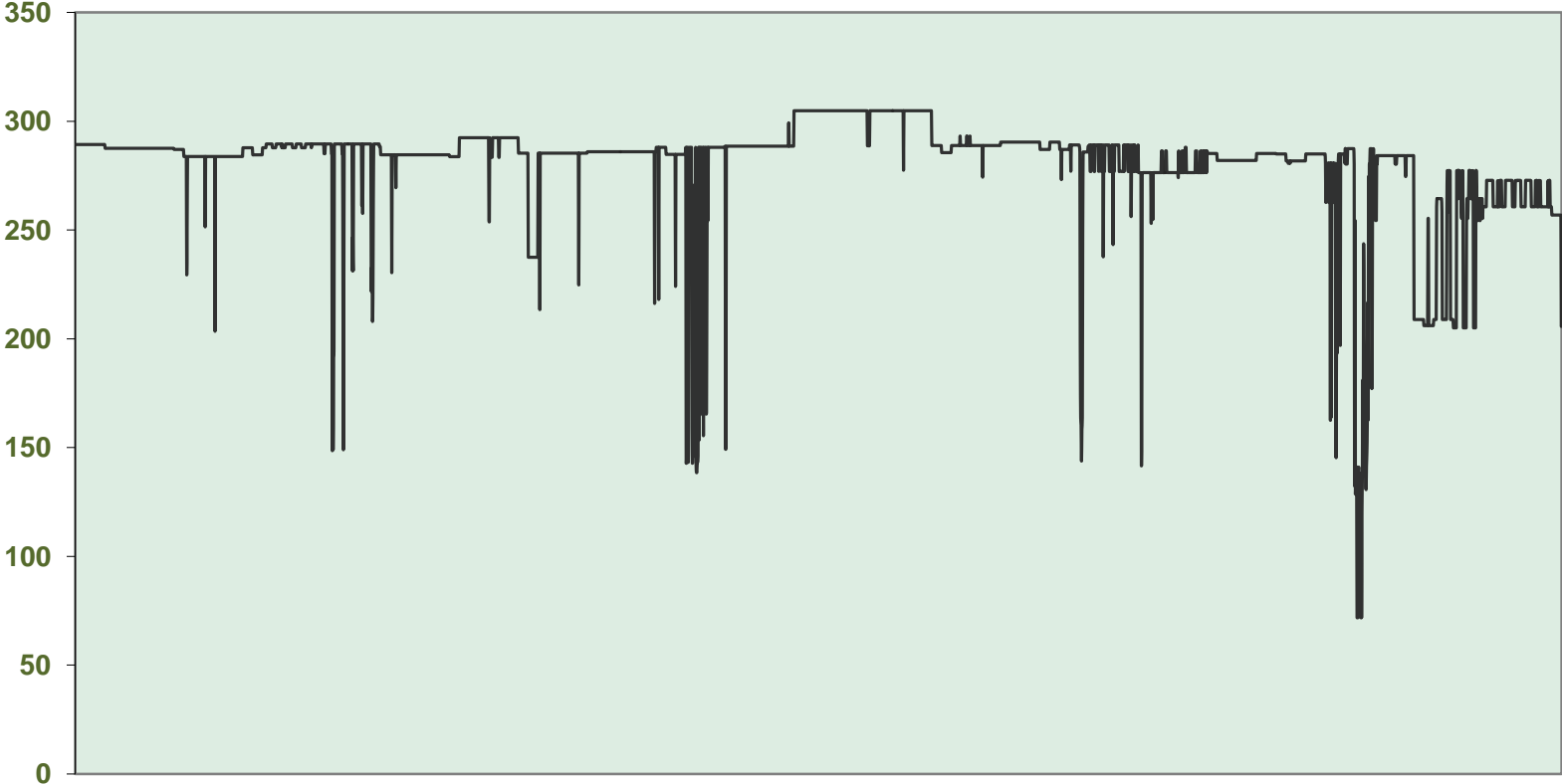
**GRÁFICO No. 36**  
**PRECIO PROMEDIO MENSUAL DE LAS COMPRAS DE ENERGÍA**  
**EN EL MERCADO OCASIONAL POR CADA DISTRIBUIDORA**  
**B/. / MWh PRIMER SEMESTRE 2012**



El precio horario de la energía en el mercado ocasional se comportó de forma muy variable, como es usual (ver gráfico No. 37). El valor máximo de este precio, alcanzó los 304.87 Balboas por MWh. El precio promedio semestral del mercado ocasional fue de 270.77 Balboas por MWh.

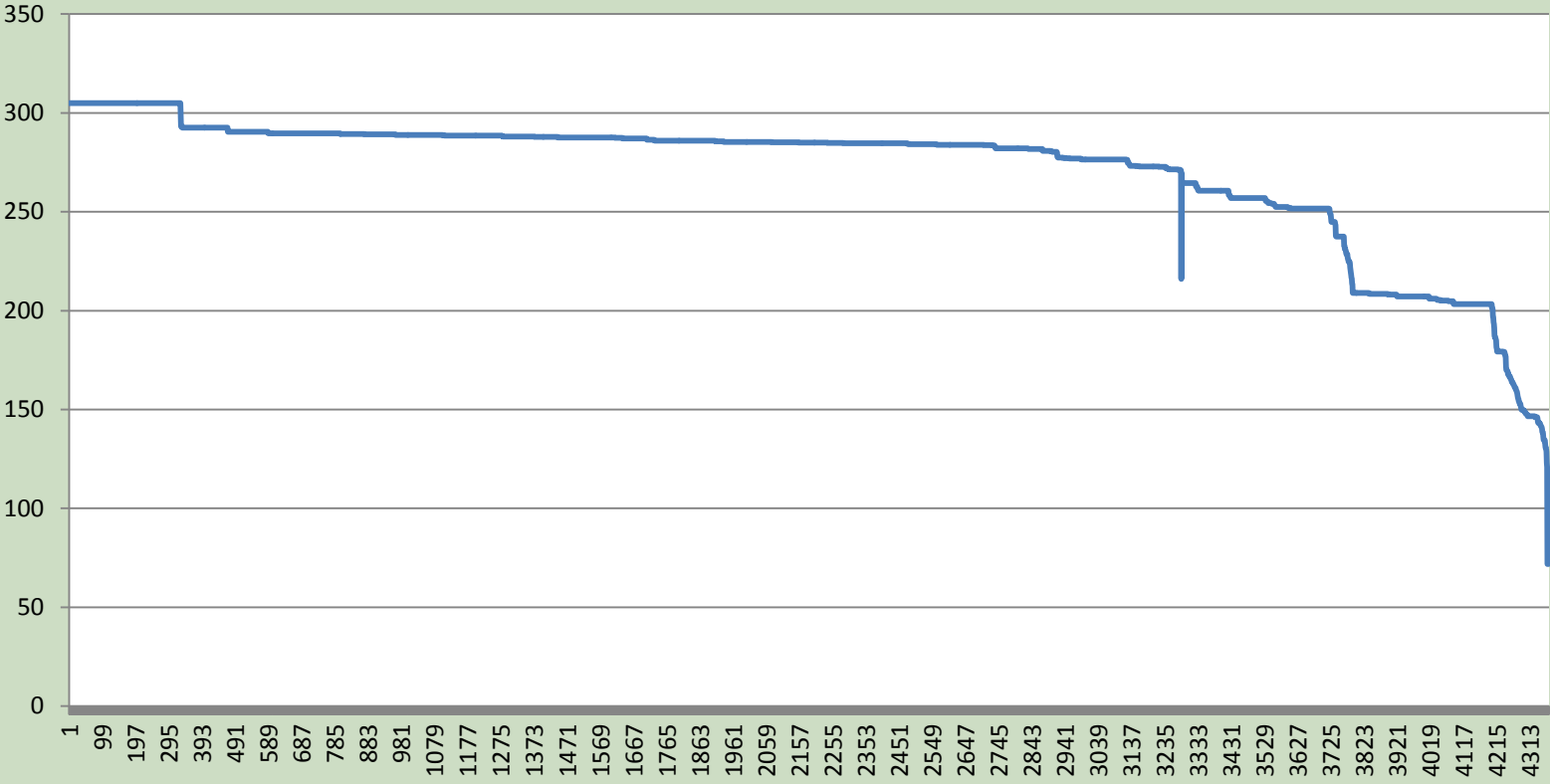
En el gráfico No. 38 se presenta la curva de duración de precios de la energía en el mercado ocasional, la cual se obtiene de los valores del gráfico No. 37 ordenados de manera decreciente. La curva de duración de precios es útil para analizar la probabilidad de que los precios de la energía en el mercado ocasional superen un determinado valor. Del gráfico en mención se puede observar que durante 3,368 horas, es decir un 77 % del primer semestre de 2013, el precio de mercado ocasional osciló entre 251.67 y 293.23 Balboas por MWh.

**GRÁFICO No. 44**  
**PRECIO HORARIO DE LA ENERGÍA EN EL MERCADO OCASIONAL**  
**Enero - Junio 2014 (B. / MWh)**





**GRÁFICO No. 45**  
**DURACIÓN DEL PRECIO HORARIO EN EL MERCADO OCASIONAL**  
**Enero - Junio 2014 (B/. / MWh)**



Actualizado el 31 de agosto de 2014