

Mercado Mayorista

ACTUALIZADO A JUNIO DE 2013

1. MERCADO MAYORISTA DE ELECTRICIDAD

El mercado mayorista es el ámbito en el cual actúan, por un lado los agentes productores (generadores, autogeneradores, cogeneradores e interconexiones internacionales) y por el otro, los agentes consumidores (distribuidores, grandes clientes y la exportación de energía), realizan sus transacciones comerciales de compra venta de energía y/o potencia. Dicho mercado incluye el Mercado de Contratos y el Mercado Ocasional.

El **Mercado de contratos** es el conjunto de las transacciones de mediano y largo plazo de energía y/o potencia pactadas entre los agentes del mercado, en los cuales se acuerdan los términos y precios de la potencia y la entrega de energía.

El **Mercado ocasional** es el ámbito en el que se realizan transacciones horarias de energía y de potencia de oportunidad que permite considerar los excedentes y faltantes que surgen como consecuencia del despacho, los compromisos contractuales y los niveles de oferta y demanda de energía y potencia en un determinado momento.

En el año 2012 el 90.48 % de la energía comprada por las distribuidoras (6,838,904.95 MWh), correspondió a energía adquirida a través de la vía contractual mientras que el 9.52 % restante de las compras, es decir 719,288.23 MWh fueron efectuadas en el mercado ocasional.

En los siguientes gráficos se presentan las compras por cada empresa de distribución, realizadas en el mercado de contratos y en el mercado ocasional durante el año 2012. De esto se desprende que en el mercado de contratos, EDEMET compró el 83.62 % de la energía en el mercado contractual y el 16.38 % en el mercado ocasional, mientras que ENSA adquirió el 97.44 % de su energía por medio de contratos, siendo el 2.56 % obtenida del mercado de ocasión. En el caso de EDECHI el 99.21 % de su energía se obtuvo en el mercado de contratos y tan solo el 0.79 % en el mercado ocasional.

GRÁFICO No. 35
COMPRA TOTAL DE ENERGÍA
POR PARTE DE LA DISTRIBUIDORAS
2012

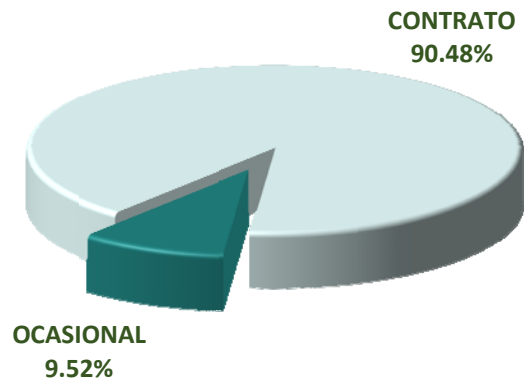


GRÁFICO No. 36
COMPRA TOTAL DE ENERGÍA DE EDEMET
2012

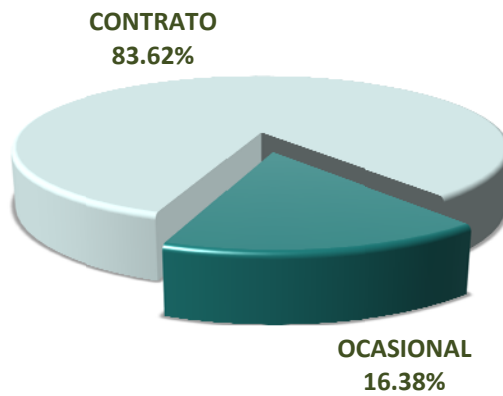


GRÁFICO No. 37
COMPRA TOTAL DE ENERGÍA DE ENSA
2012

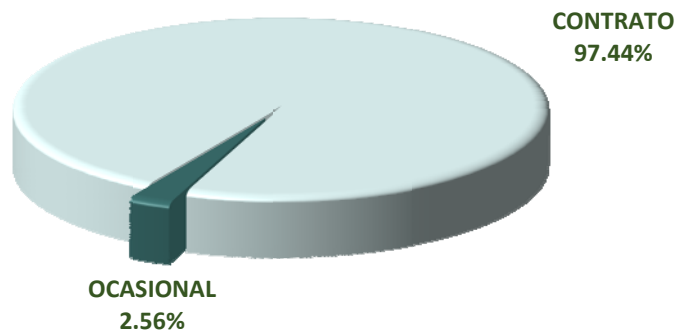
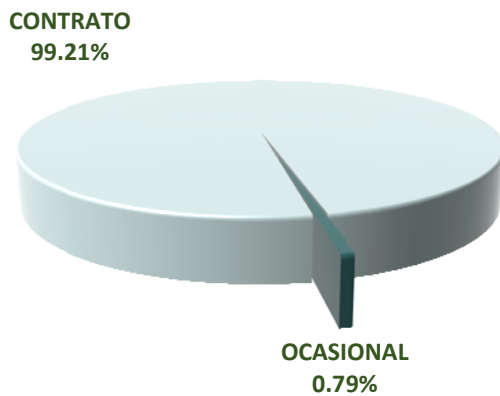


GRÁFICO No. 38
COMPRA TOTAL DE ENERGÍA DE EDECHI
2012

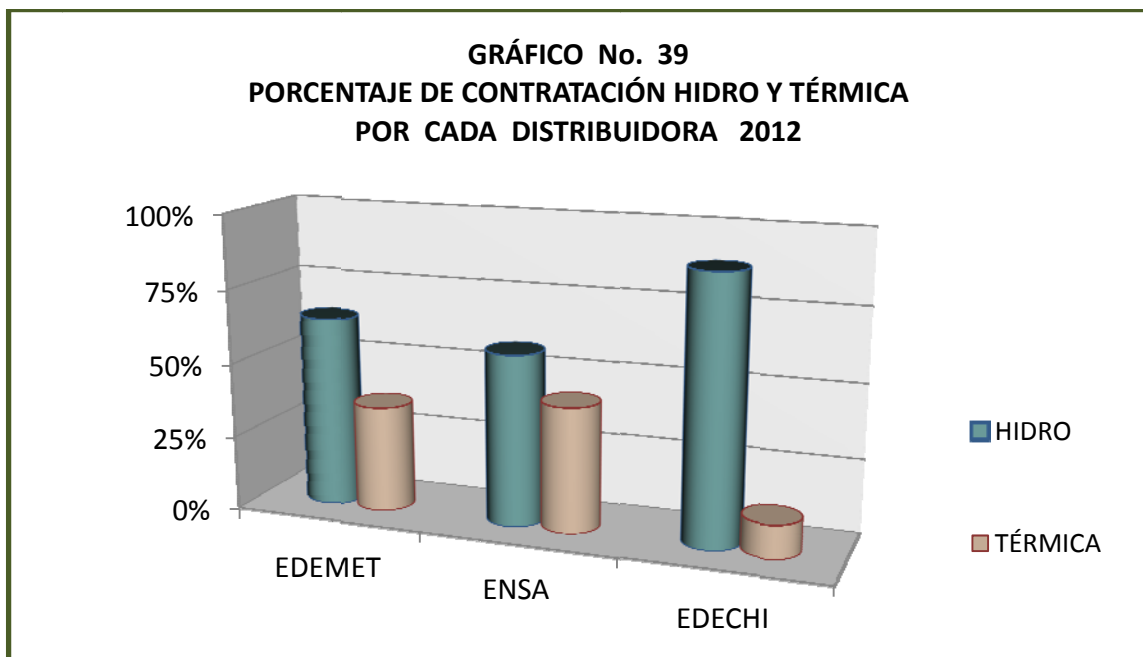


Potencia firme contratada

La potencia firme total contratada por las empresas de distribución en 2012 fue de 1,178.75 MW. De éstos, 698.02 MW, o sea el 59.22 %, corresponden a los contratos suscritos por EDEMET, mientras que 371.15 MW, equivalentes al 31.49 %, corresponden a la empresa de distribución ENSA y 109.58 MW a EDECHI es decir, el 9.30 % restante.

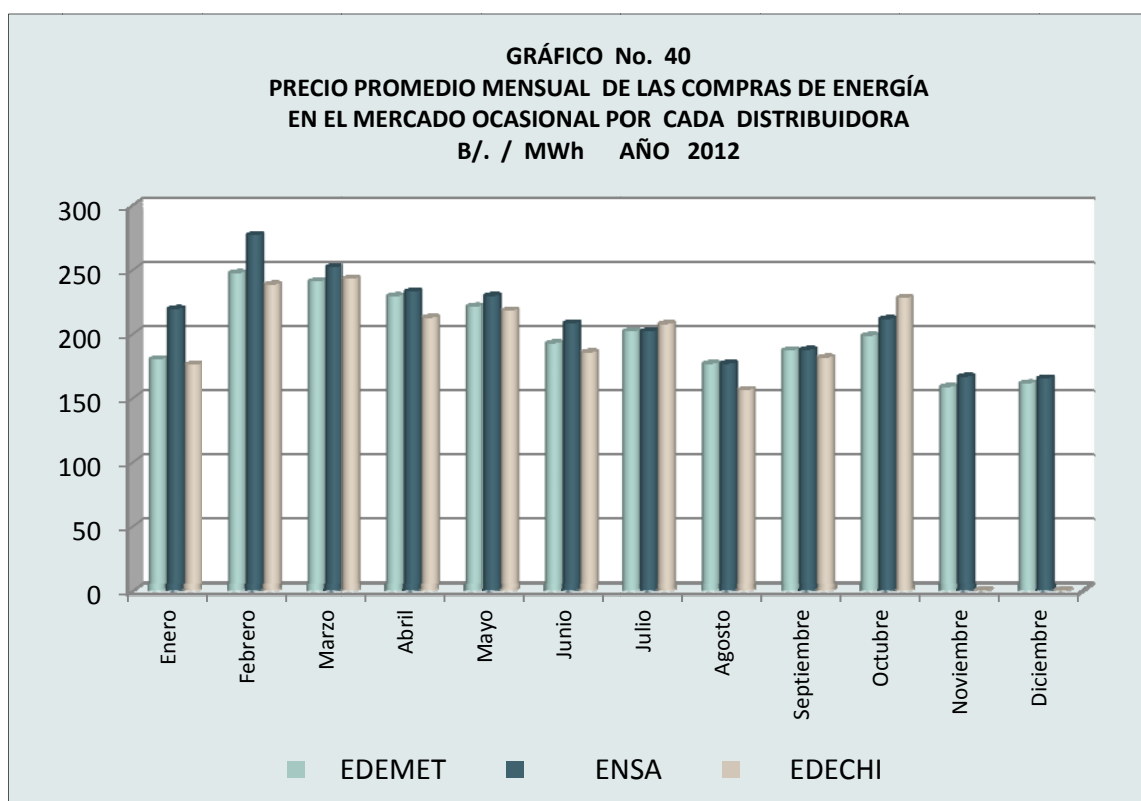
El 64.15 % de la potencia firme contratada por EDEMET corresponde a contratos con empresas de generación hidroeléctrica, mientras que el restante 35.85 % a la potencia firme suscrita en contratos con las empresas termoeléctricas.

ENSA contrató potencia firme con plantas hidroeléctricas en un 57.75 % y el restante 42.25 % con plantas termoeléctricas. La empresa de distribución EDECHI contrató el 88.77 % de su potencia firme con empresas de generación hidroeléctrica y el 11.23 % con empresas de generación térmica. Estos niveles de contratación por tipo de planta, se ilustra en el gráfico No. 39.



Precio del mercado ocasional

En el gráfico No. 40 se presenta el precio promedio mensual de la energía en el mercado ocasional para cada empresa de distribución en 2012.



El precio horario de la energía en el mercado ocasional varió pronunciadamente, como es usual (ver gráfico No. 41). El valor máximo de este precio, alcanzó los 357.71 Balboas por MWh. El precio promedio anual del mercado ocasional fue de 191.36 Balboas por MWh.

En el gráfico No. 42 se presenta la curva de duración de precios de la energía en el mercado ocasional, la cual se obtiene de los valores del gráfico No. 41 ordenados de manera decreciente. La curva de duración de precios es útil para analizar la probabilidad de que los precios de la energía en el mercado ocasional superen un determinado valor. Del gráfico en mención se obtiene que durante 2,828 horas, es decir un 67.81 % del año, el precio de mercado ocasional osciló entre 149.47 y 179.15 Balboas por MWh.

GRÁFICO No. 41
PRECIO HORARIO DE LA ENERGÍA EN EL MERCADO OCASIONAL
Año 2012 (B/. / MWh)

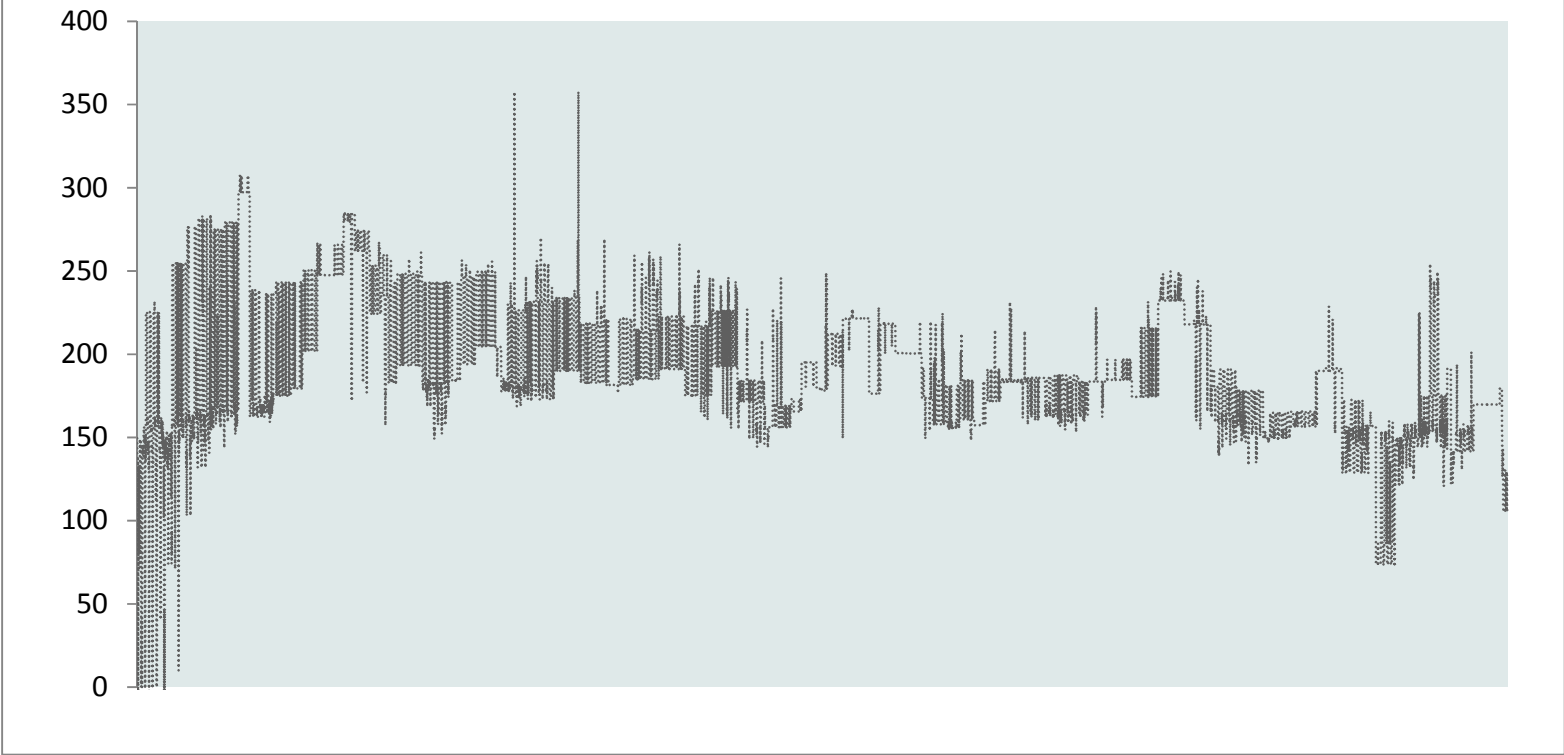
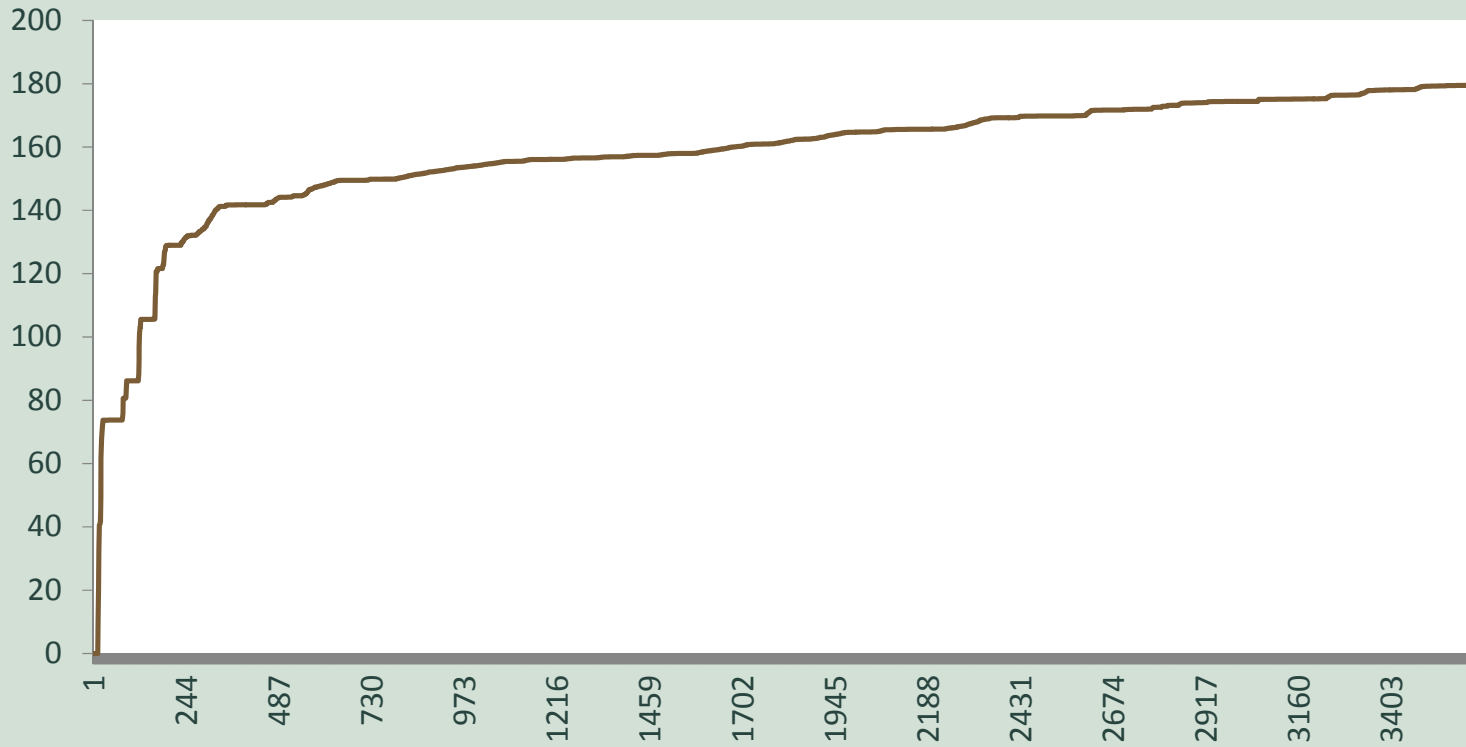


GRÁFICO No. 42
DURACIÓN DEL PRECIO HORARIO EN EL MERCADO OCASIONAL
Año 2012 (B/. / MWh)



ACTUALIZADO A JUNIO DE 2013

CUADRO No. 27
POTENCIA FIRME CONTRATADA
MW
2012

GENERADORA	EDEMET	%	ENSA	%	EDECHI	%	TOTAL	%
FORTUNA	124.20		106.70		36.00		266.90	
AES	251.70		87.72		52.00		391.42	
ESEPSA	18.50		2.45				20.95	
SALTOS FRANCOLÍ					0.7125		0.71	
PASO ANCHO							0.00	
IDEAL	20.07						20.07	
LOS ESTRECHOS					2.50			
HIDRO PANAMÁ	0.43				0.0148			
CALDERA ENERGY	1.96		0.98		1.47			
IDEAL PANAMÁ	22.00		13.42		0.76			
ISTMUS HYDRO P.	1.50				0.05			
HIDRO BOQUERÓN	0.52		0.35		0.25			
HIDROIBÉRICA	0.42		0.42		0.42			
CAFÉ DE ELETA	0.0550				0.0039			
HIDRO PIEDRA	1.1163				0.7814			
ELECTROGEN ISTMO	0.7294		0.1945		0.1945			
PEDREGALITO	2.6250		1.3125		1.3125			
RIO CHICO	1.9320		0.8050		0.8050			
SUBTOTAL HIDRO	447.76	64.15	214.35	57.75	97.27	88.77	700.06	59.39
BAHÍA LAS MINAS	51.00		108.00		1.70		160.70	
PAN AM							0.00	
ACP	36.90		8.10		4.85		49.85	
PEDREGAL POWER	23.50		4.50		5.00		33.00	
GENA	72.33		30.50		0.76		103.59	
I D B	62.25						62.25	
TERCARIBE	4.28		2.85				7.13	
SIGSA			2.85				2.85	
SUBTOTAL TÉRMICA	250.26	35.85	156.80	42.25	12.31	11.23	419.36	35.58
TOTAL	698.02	100.00	371.15	100.00	109.58	100.00	1,178.75	94.97

CUADRO No. 29
PRECIO PROMEDIO MENSUAL DE LA ENERGÍA COMPRADA EN EL MERCADO OCASIONAL
2012

MES	EDEMET			ENSA			EDECHI		
	MWh	Balboas	B/. /MWh	MWh	Balboas	B/. /MWh	MWh	Balboas	B/. /MWh
Enero	79,554.43	14,335,868	180.20	2,795.75	613,280	219.36	2,290.19	403,118	176.02
Febrero	24,474.84	6,053,333	247.33	226.78	62,817	277.00	438.50	104,549	238.43
Marzo	44,020.95	10,602,510	240.85	2,817.77	710,328	252.09	656.24	159,474	243.01
Abril	19,784.92	4,537,472	229.34	260.97	60,781	232.90	493.93	105,023	212.63
Mayo	14,906.19	3,298,258	221.27	230.10	52,816	229.53	109.79	23,953	218.17
Junio	30,482.15	5,871,320	192.62	807.84	168,214	208.23	866.11	160,669	185.51
Julio	86,646.84	17,498,460	201.95	26,265.63	5,303,582	201.92	20.48	4,253	207.69
Agosto	83,954.25	14,830,380	176.65	10,863.10	1,920,349	176.78	119.88	18,738	156.31
Septiembre	79,127.17	14,803,946	187.09	17,152.34	3,217,280	187.57	0.49	89	181.43
Octubre	65,156.30	12,935,648	198.53	10,256.49	2,169,231	211.50	1.15	262	227.99
Noviembre	54,558.88	8,654,800	158.63	3,557.31	592,565	166.58	0.00	0	0.00
Diciembre	53,790.18	8,680,622	161.38	2,600.29	429,812	165.29	0.00	0	0.00
TOTAL	636,457.10	122,102,617.36		77,834.37	15,301,055.82		4,996.76	980,128.58	