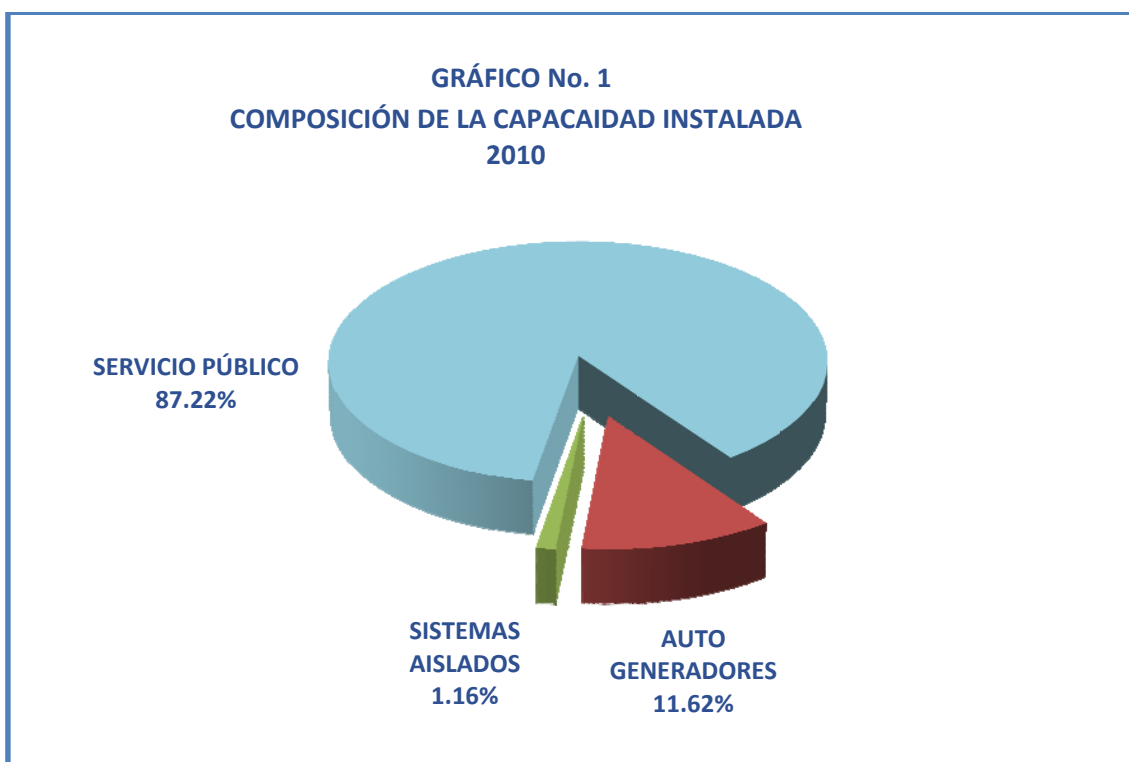


Oferta

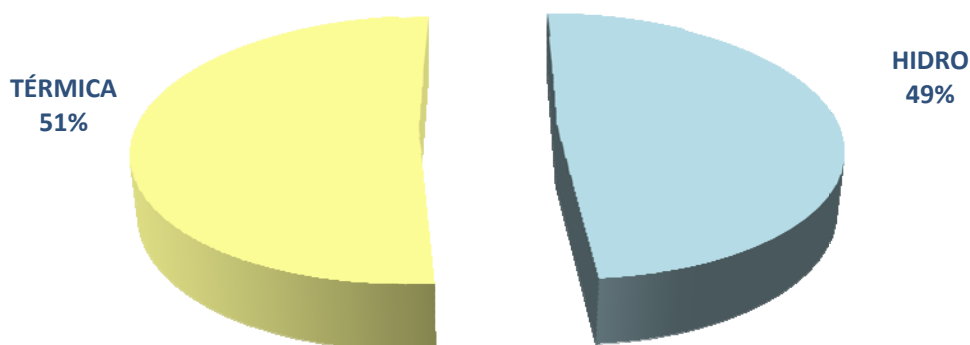
1. CAPACIDAD INSTALADA

La capacidad instalada total en la República de Panamá en el primer semestre del año 2010 es de 1,852.41 MW, de los cuales el 87.22 % (1,615.64 MW) corresponden a plantas que prestan el servicio público de electricidad, el 11.62 % (215.35 MW) a plantas de autogeneradores conectados al Sistema Interconectado Nacional (SIN) y el restante 1.16 % (21.42 MW) pertenece a los sistemas aislados. Ver gráfico No.1.



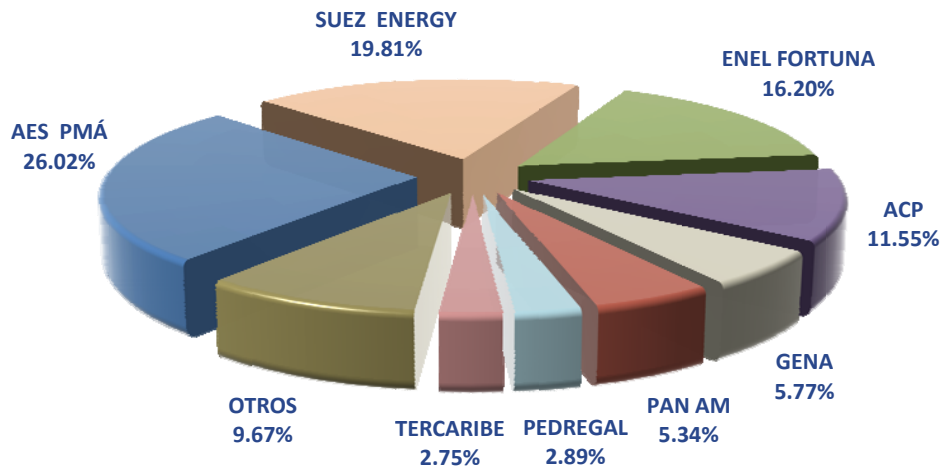
Según se muestra en el gráfico No.2, desde el punto de vista del tipo de central, el 48.62 % (900.60 MW) del total de la capacidad instalada en la República de Panamá en el año 2010, corresponde a centrales hidroeléctricas, mientras que el 51.38 % (951.81 MW), a plantas térmicas de distintas tecnologías.

GRÁFICO No. 2
CAPACIDAD INSTALADA TOTAL POR TIPO DE PLANTA
2010



En el gráfico No. 3 se presenta la capacidad instalada por empresa prestadora del servicio público de electricidad para el año 2010. El 26.02 % de la capacidad instalada pertenece a la empresa de generación AES Panamá, el 19.81% a la empresa Suez Energy y un 16.20 % es propiedad de Enel Fortuna. La Autoridad del Canal de Panamá (ACP), posee el 11.55 %, Generadora del Atlántico el 5.77 %, Pan Am Generating Ltd. el 5.34 %, Pedregal Power y Térmica del Caribe un 2.89 % y 2.75%, respectivamente. El restante 9.68 % pertenece a pequeños generadores como la Empresa de Generación Eléctrica, S.A., Caldera Energy Corp., Energía y Servicios de Panamá, S.A., Térmica del Noreste, Isthmus Hydropower Corp., e Hidro Panamá, entre otros.

GRÁFICO No. 3
PORCENTAJE DE LA CAPACIDAD INSTALADA POR EMPRESA
2010



La evolución histórica entre 1986 y 2009 de la capacidad instalada total por tipo de planta para el servicio público se presenta en el gráfico No. 4. Se puede observar que en el año 2002, con la puesta en operación de la tercera unidad de Bayano y el ingreso en el año 2003 de la empresa de generación térmica Pedregal Power Company, la capacidad instalada, presentó un notorio aumento, en comparación con los años anteriores. A partir del año 2005, el plantel térmico registró una disminución, debido a la salida de la empresa Petroeléctrica de Panamá, la cual contaba con una capacidad de 60 MW.

En 2007 entró a formar parte del parque de generación, la empresa Café de Eleta, con una capacidad instalada de 550 kW. Luego 2008 inicia operaciones la empresa térmica Inversiones y Desarrollos Balboa, S.A. con una capacidad instalada de 87 MW. Posteriormente en los años 2008 y 2009 se incrementa la capacidad instalada con la entrada en operación de la empresa Térmica del Caribe, S.A. quien aporta 50.85 MW. Del mismo modo en 2009 se incorporan las empresas Generadora del Atlántico, S.A. con 106.80 MW, Isthmus Hydropower, poniendo a disposición del sistema, 10 MW y la empresa Caldera Energy Corp. aportando 19.35 MW de capacidad instalada.

GRÁFICO No. 4
EVOLUCIÓN DE LA CAPACIDAD INSTALADA HIDRO Y TÉRMICA
(MW) AÑOS 1988 - 2010

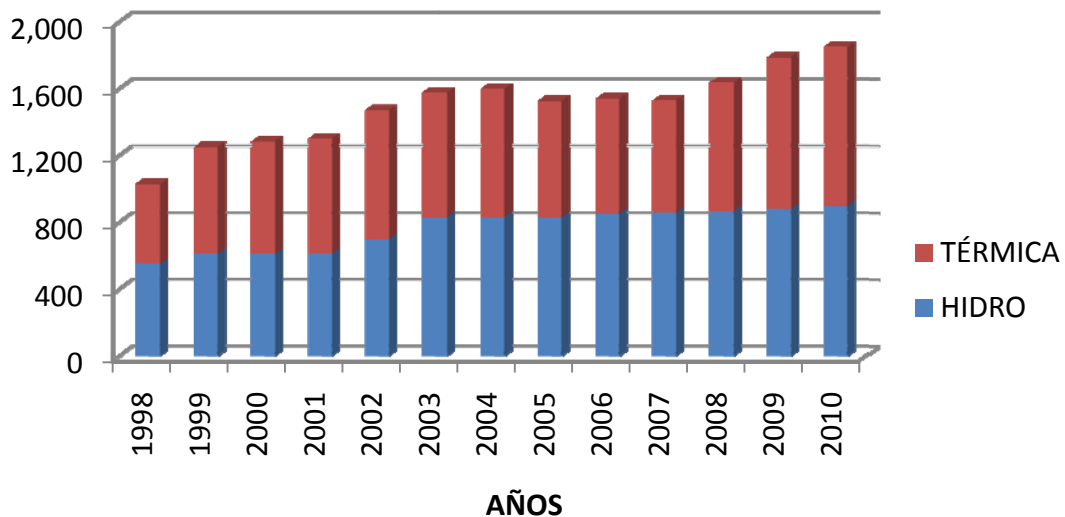
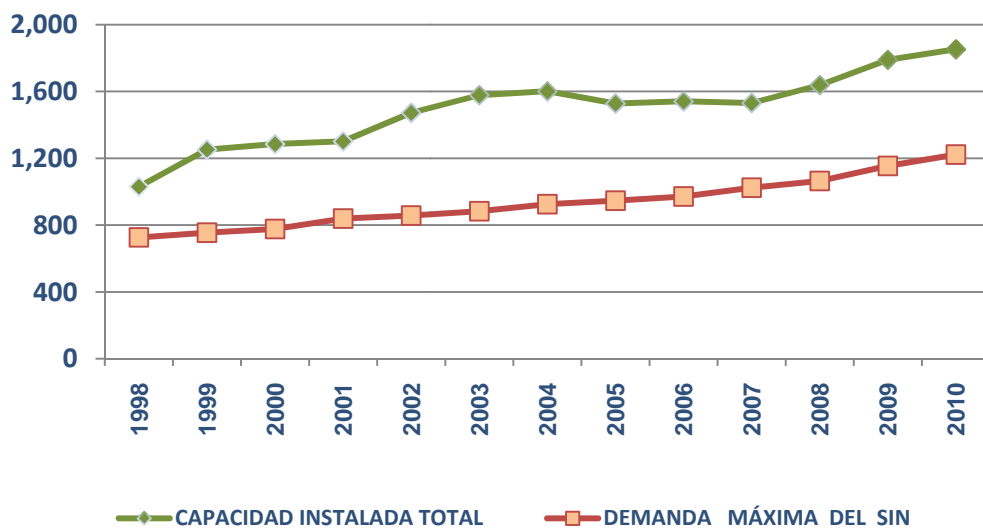


GRÁFICO No. 5
EVOLUCIÓN DE LA CAPACIDAD INSTALADA TOTAL Y
LA DEMANDA MÁXIMA DEL SIN 1998 - 2010

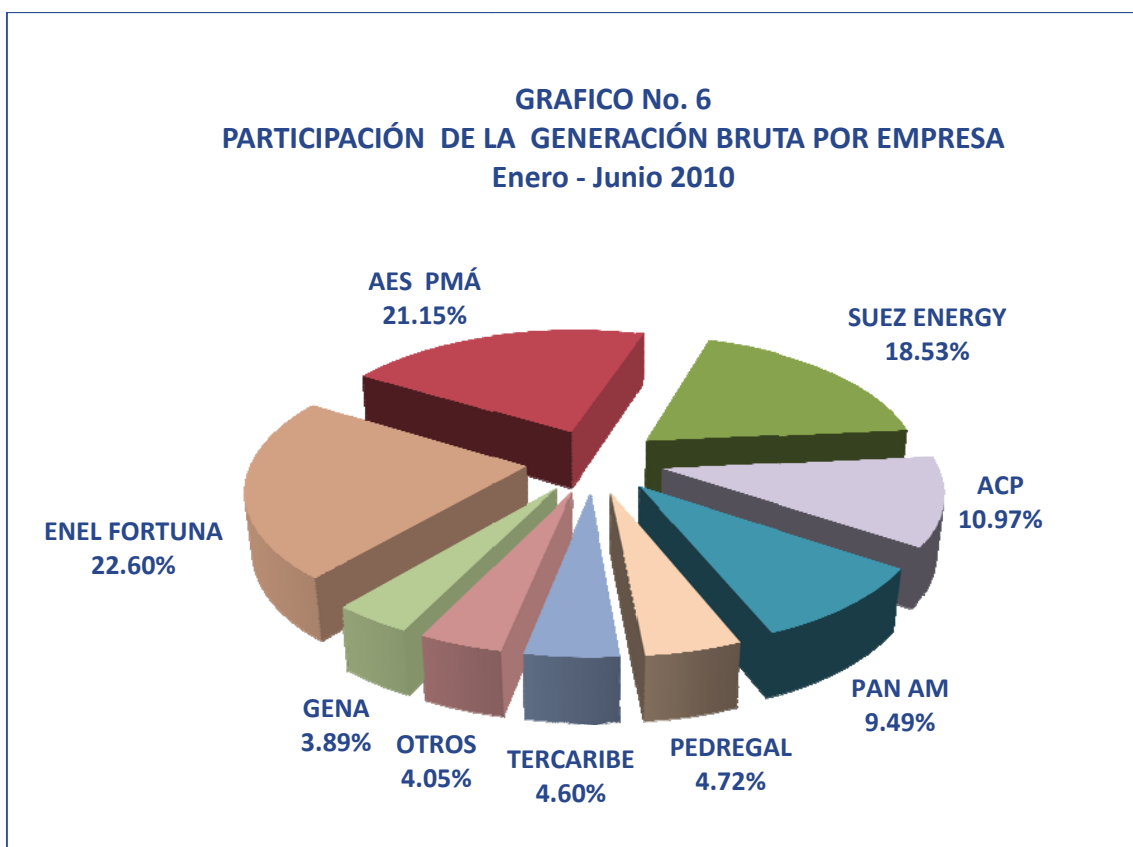


En el gráfico No. 5 se presenta la evolución histórica de la capacidad instalada en comparación con la demanda máxima del SIN

para el período comprendido entre los años 1998 y 2010. El margen de reserva del SIN, es el indicador de confiabilidad global más utilizado, definido como la diferencia entre la capacidad instalada de generación y la demanda máxima anual del sistema y expresado como porcentaje de dicha demanda, la cual en el primer semestre de 2010 alcanzó los 1,222.40 MW.

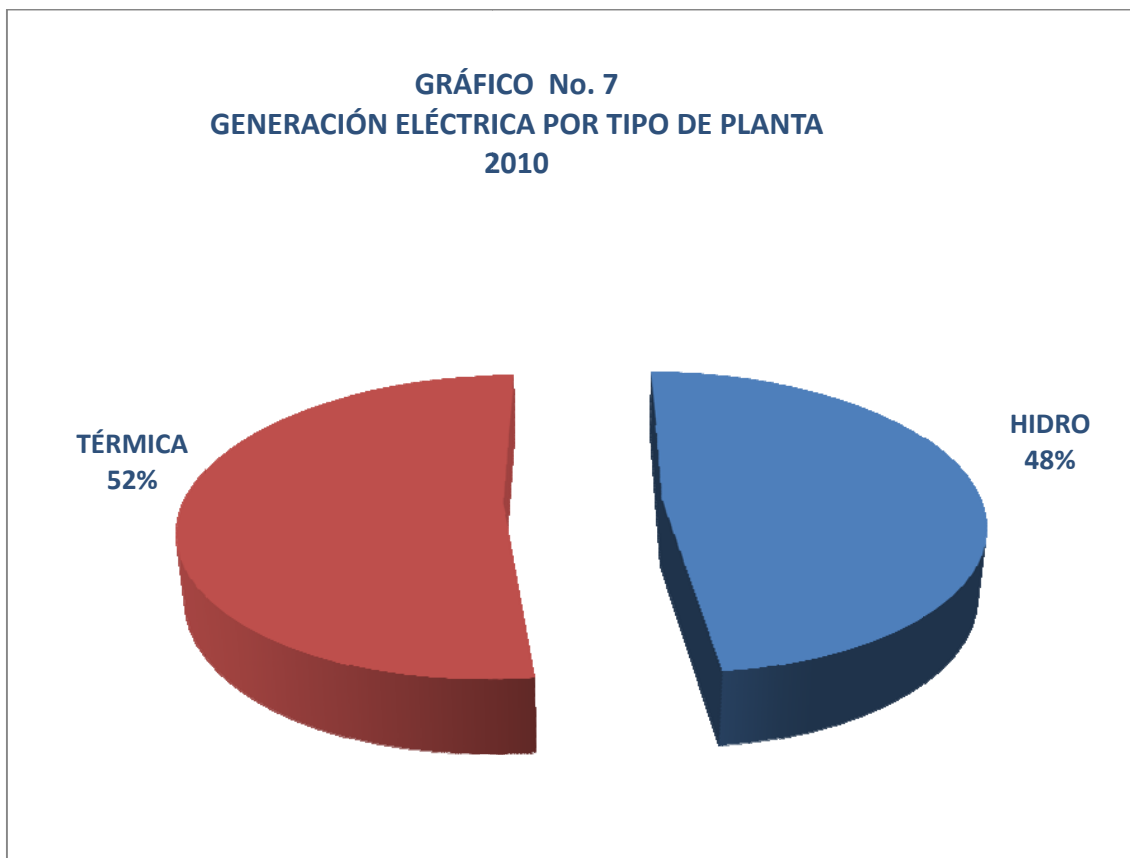
2. GENERACIÓN DE ENERGÍA ELÉCTRICA

La generación bruta total en el primer semestre del año 2010 en la República de Panamá fue de 3,704.49 GWh incluyendo el SIN, la producción total de los autogeneradores y la de los sistemas aislados. La generación bruta para el servicio público, que descuenta el uso propio de los autogeneradores alcanzó los 3,285.32 GWh.



Durante el primer semestre de 2010 la empresa de generación Fortuna produjo el 22.60 % de la electricidad para el servicio público, mientras que AES Panamá generó el 21.15 %. Por su parte la empresa de generación Suez Energy generó un 18.53 % la Autoridad del Canal de Panamá el 10.97 % y Pan Am Generating generó el 9.49 %. Pedregal Power Company el 4.27 % y el resto de la generación correspondió a Pedregal Power Company, Térmica del Caribe y otras.

Durante el primer semestre de 2010, la generación eléctrica para el servicio público por tipo de planta, fue de un 48 % por parte de las plantas de generación hidroeléctrica en tanto que las plantas térmicas generaron el 52 % restante. (ver gráfico No. 7).



3. IMPORTACIONES Y EXPORTACIONES

En el gráfico No. 8 se puede apreciar el comportamiento mensual de los intercambios de energía eléctrica con Centroamérica durante el primer semestre del año 2010.

Las exportaciones de este semestre alcanzaron los 12,450.77 GWh, mientras que las importaciones se dieron por el orden de los 27,548.81 GWh.



CUADRO No.1
CAPACIDAD INSTALADA Y GENERACIÓN BRUTA TOTAL
POR EMPRESA Y TIPO DE PLANTA
Enero - Junio 2010

EMPRESA	CAPACIDAD INSTALADA (MW)	%	GENERACIÓN BRUTA (GWh)	%
HIDROELÉCTRICAS				
ENEL FORTUNA	300.00	16.20	837.78	22.62
AES PANAMA	481.96	26.02	783.82	21.16
ESEPSA	22.46	1.21	35.63	0.96
HIDRO PANAMÁ	4.20	0.23	4.52	0.12
ARKAPAL	0.67	0.04	1.26	0.03
ISTHMUS	10.00	0.54	23.02	0.62
CANOPO	1.43	0.08	0.23	0.01
ACP	60.00	3.24	74.25	2.00
CALDERA ENERGY	19.35	1.04	17.03	0.46
CAFÉ DE ELETA	0.53	0.03	0.47	0.01
SUBTOTAL	900.60	48.62	1,778.01	48.00
TÉRMICAS				
SUEZ ENERGY	367.00	19.81	686.70	18.54
PAN AM	99.00	5.34	351.68	9.49
PEDREGAL POWER	53.52	2.89	174.97	4.72
GENA	106.80	5.77	144.33	3.90
COPESA	46.50	2.51	0.00	0.00
TERCARIBE	50.85	2.75	170.60	4.61
EGESA	42.80	2.31	25.58	0.69
ESEPSA	10.00	0.54	13.47	0.36
TERNOR	13.92	0.75	16.19	0.44
PETROTERMINAL	7.50	0.40	10.70	0.29
ACP	153.92	8.31	332.26	8.97
SUBTOTAL	951.81	51.38	1,926.48	52.00
TOTAL	1,852.41	100.00	3,704.49	100.00

CUADRO No.2
CAPACIDAD Y GENERACIÓN BRUTA TOTAL
POR TIPO DE PLANTA
Enero - Junio 2010

EMPRESA	CAPACIDAD INSTALADA (MW)	%	GENERACIÓN BRUTA (GWh)	%
HIDROELÉCTRICAS				
FORTUNA	300.00	16.20	837.78	22.62
BAYANO	260.00	14.04	315.20	8.51
LA ESTRELLA	47.20	2.55	105.27	2.84
LOS VALLES	54.76	2.96	115.18	3.11
ESTÍ	120.00	6.48	248.17	6.70
LA YEGUADA	7.00	0.38	12.06	0.33
DOLEGA	3.12	0.17	6.08	0.16
MACHO DE MONTE	2.49	0.13	3.77	0.10
ALGARROBOS	9.85	0.53	13.72	0.37
ANTÓN	4.20	0.23	4.52	0.12
CANOPO	1.43	0.08	0.23	0.01
ISTMUS	10.00	0.54	23.02	0.62
ARKAPAL	0.67	0.04	1.26	0.03
GATÚN	24.00	1.30	0.00	0.00
MADDEN	36.00	1.94	74.25	2.00
MENDRE	19.35	1.04	17.03	0.46
HIDRO CANDELA	0.53	0.03	0.47	0.01
SUBTOTAL	900.60	48.62	1,778.01	48.00
TÉRMICAS				
BAHÍA LAS MINAS	280.00	15.12	444.85	12.01
CATIVA IDB	87.00	4.70	241.85	6.53
PAN AM	99.00	5.34	351.68	9.49
PEDREGAL POWER	53.52	2.89	174.97	4.72
TERMOCOLÓN	106.80	5.77	144.33	3.90
COPESA	46.50	2.51	0.00	0.00
EL GIRAL	50.85	2.75	170.60	4.61
EGESA	42.80	2.31	25.58	0.69
CHITRÉ	4.50	0.24	4.72	0.13
CAPIRA	5.50	0.30	8.75	0.24
SISTEMAS AISLADOS	13.92	0.75	16.19	0.44
PETROTERMINAL	7.50	0.40	10.70	0.29
MIRAFLORES	153.92	8.31	332.26	8.97
SUBTOTAL	951.81	51.38	1,926.48	52.00
TOTAL	1,852.41	100.00	3,704.49	100.00

CUADRO No. 3
EVOLUCIÓN DE LA CAPACIDAD INSTALADA POR TIPO DE PLANTA
Y DE LA DEMANDA MÁXIMA DEL SIN
AÑOS 1988 - 2009
MW

AÑO	HIDRO	TÉRMICA	CAPACIDAD INSTALADA TOTAL	DEMANDA MÁXIMA DEL SIN	MARGEN DE RESERVA DEL SIN *
1998	551.00	478.80	1,029.80	726.40	41.77
1999	613.00	639.00	1,252.00	754.50	65.94
2000	613.00	672.10	1,285.10	777.00	65.39
2001	615.71	685.60	1,301.31	839.30	55.05
2002	701.70	770.19	1,471.89	857.35	71.68
2003	832.99	744.91	1,577.90	882.86	78.73
2004	832.71	768.47	1,601.18	924.96	73.11
2005	831.99	695.84	1,527.83	946.28	61.46
2006	852.50	688.34	1,540.84	971.34	58.63
2007	858.48	672.08	1,530.56	1,024.16	49.45
2008	869.90	767.98	1,637.88	1,064.25	53.90
2009	879.77	909.23	1,789.00	1,153.99	55.03
2010	900.60	951.81	1,852.41	1,222.40	51.54

No considera la indisponibilidad de las unidades.

CUADRO No. 4
IMPORTACIONES Y EXPORTACIONES
DE ELECTRICIDAD
MWh
Enero - Junio 2010

MES	EXPORTACIÓN	IMPORTACIÓN
ENERO	0.00	10,238.55
FEBRERO	0.00	10,392.91
MARZO	0.00	398.00
ABRIL	4,399.04	0.00
MAYO	8,051.73	300.00
JUNIO	0.00	6,219.35
TOTAL	12,450.77	27,548.81