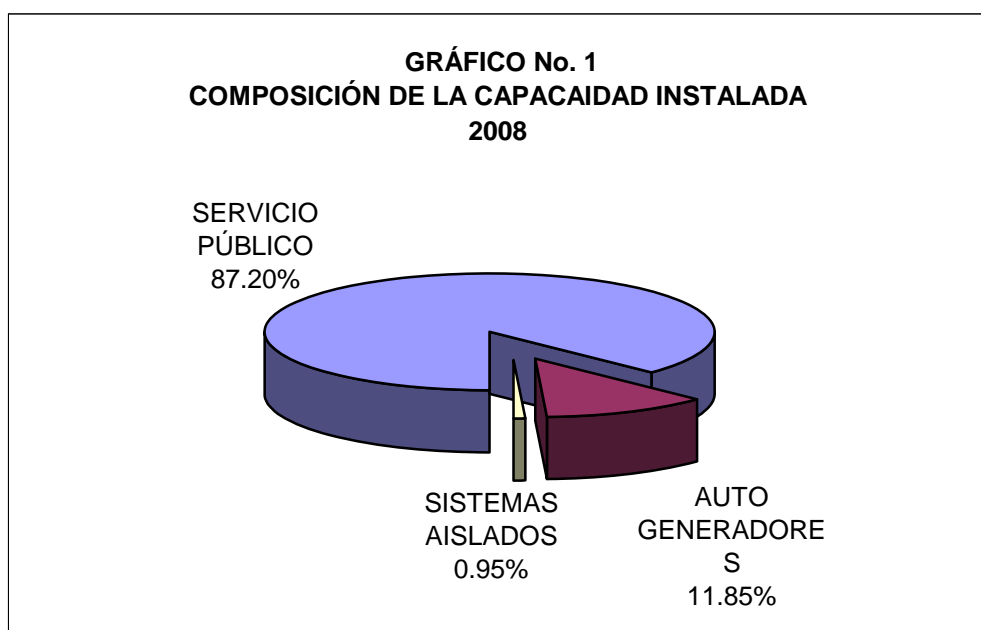


Oferta

1. CAPACIDAD INSTALADA

La capacidad instalada total en la República de en primer semestre del año 2008 fue de 1,523.06 MW, de los cuales el 87.20 % (1,328.16 MW) corresponden a plantas que prestan el servicio público, el 11.85 % (180.47 MW) a plantas de autogeneradores conectados al Sistema Interconectado Nacional (SIN) y el restante 0.95 % (14.43 MW) pertenece a los sistemas aislados. Ver gráfico No.1.



Según se muestra en el gráfico No.2, desde el punto de vista del tipo de central, el 56.37% (858.48 MW) del total de la capacidad instalada en la República de Panamá en el año 2008, correspondía a centrales hidroeléctricas, mientras que el 43.63% (664.58 MW), a plantas térmicas de distintas tecnologías.

GRÁFICO No. 2
CAPACIDAD INSTALADA TOTAL POR TIPO DE PLANTA
2008

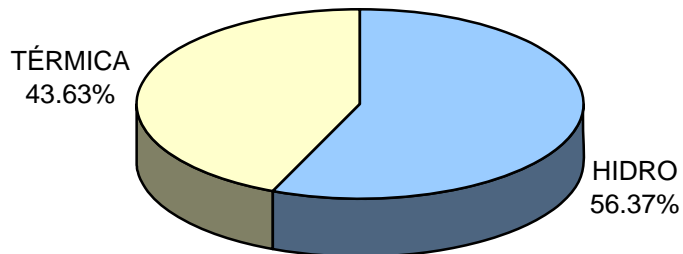
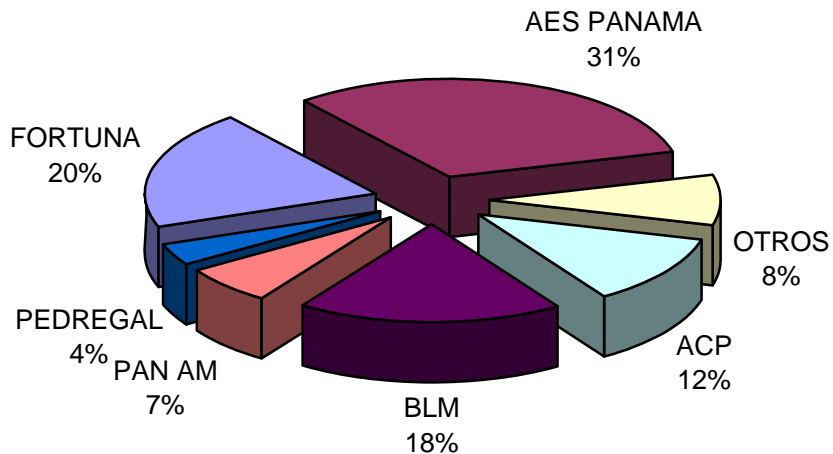


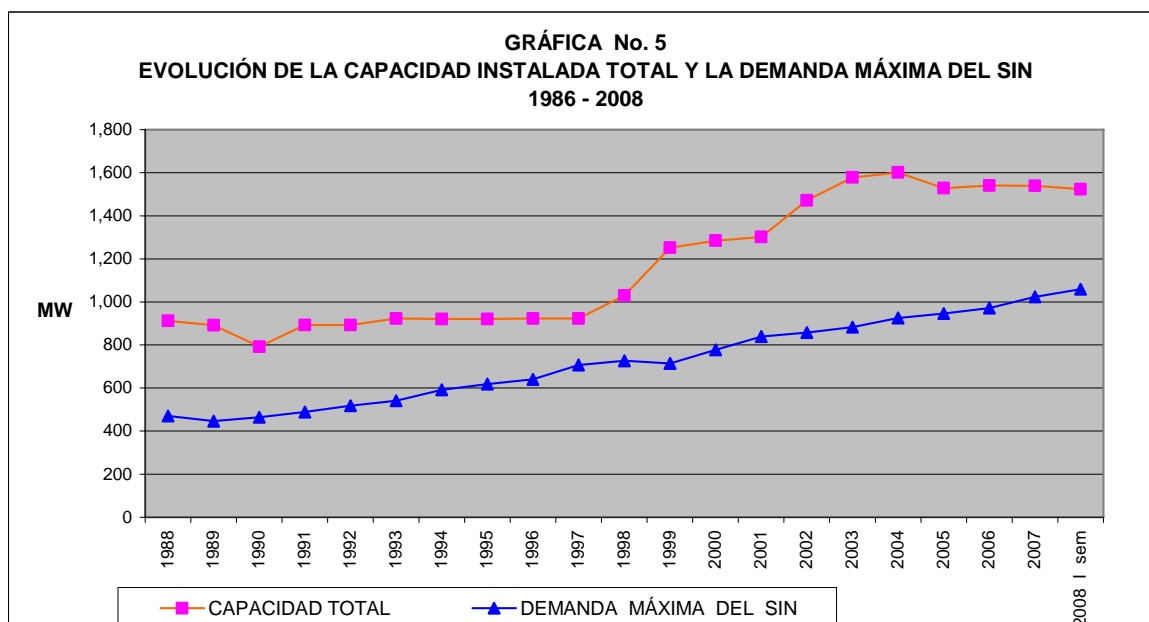
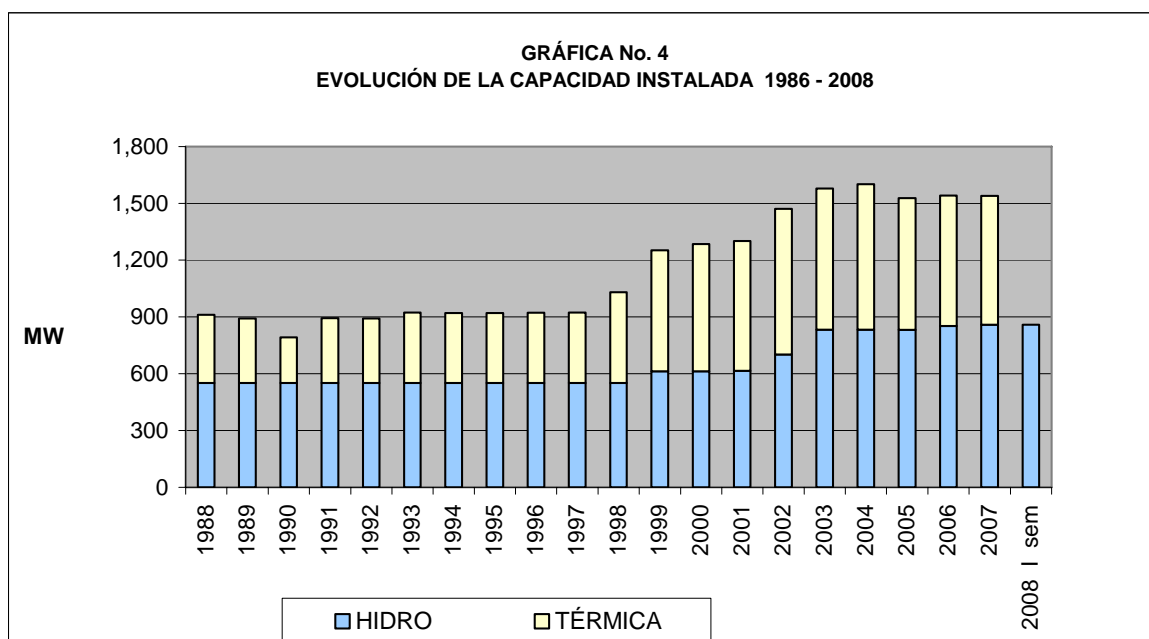
GRÁFICO No. 3
CAPACIDAD INSTALADA POR EMPRESA
(MW) 2008



En el gráfico No. 3 se presenta la capacidad instalada por empresa. El 31 % de la capacidad instalada pertenece a la empresa de generación AES Panamá, el 20 % a Fortuna y un 18% es propiedad de la Empresa de Generación Bahía Las Minas.

La evolución histórica entre 1986 y 2008 de la capacidad instalada total por tipo de planta para el servicio público se presenta en el gráfico No. 4. Se

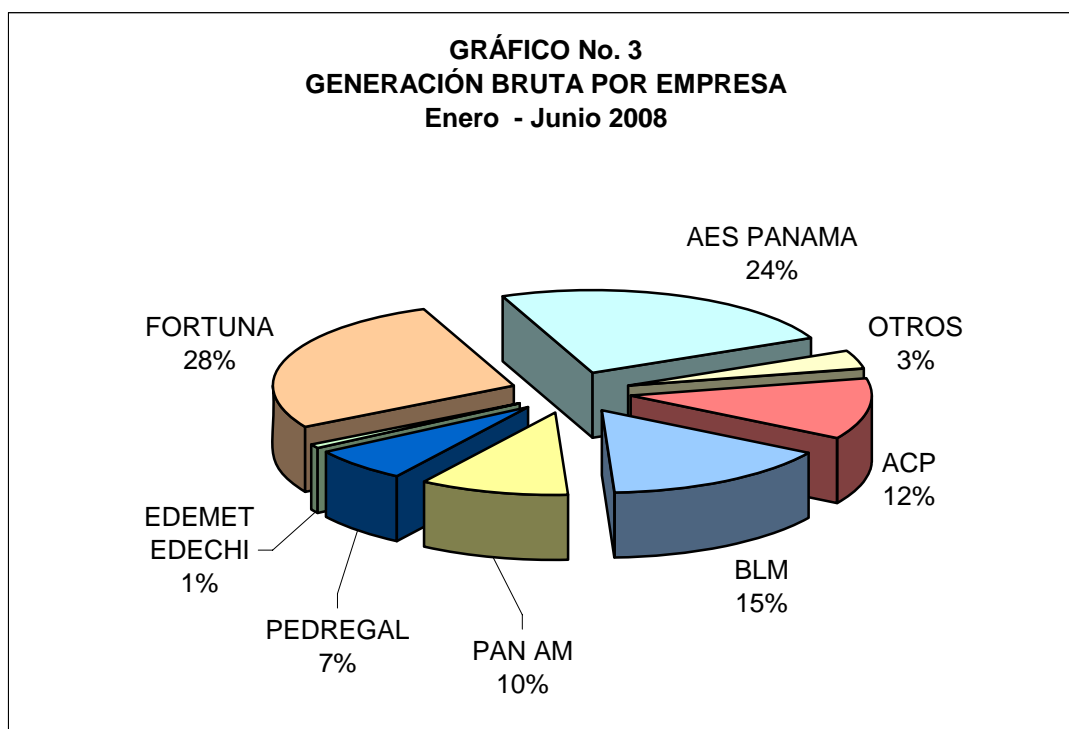
puede observar que en el año 2002, con la puesta en operación de la tercera unidad de Bayano y el ingreso de la empresa de generación térmica Pedregal Power Company, la capacidad instalada, presentó un notorio aumento, en comparación con los años anteriores. A partir del año 2005, el plantel térmico registro una disminución, debido a la salida de la empresa Petroléctrica de Panamá, la cual contaba con una capacidad de 60 MW. En 2007 entró a formar parte del parque de generación, la empresa Café de Eleta, con una capacidad instalada de 550 kW.



En el gráfico No. 5 se presenta la evolución histórica de la capacidad instalada en comparación con la demanda máxima del SIN para el período comprendido entre los años 1986 y 2008. El margen de reserva del SIN, que es el indicador de confiabilidad global más utilizado, definido como la diferencia entre la capacidad instalada de generación y la demanda máxima anual del sistema y expresado como porcentaje de dicha demanda, registró su valor mínimo, de 30.7% en el año 1997. Para el año 2008, cuando se registró una demanda máxima de 1,059.09 MW, dicho margen fue de 43.81 %.

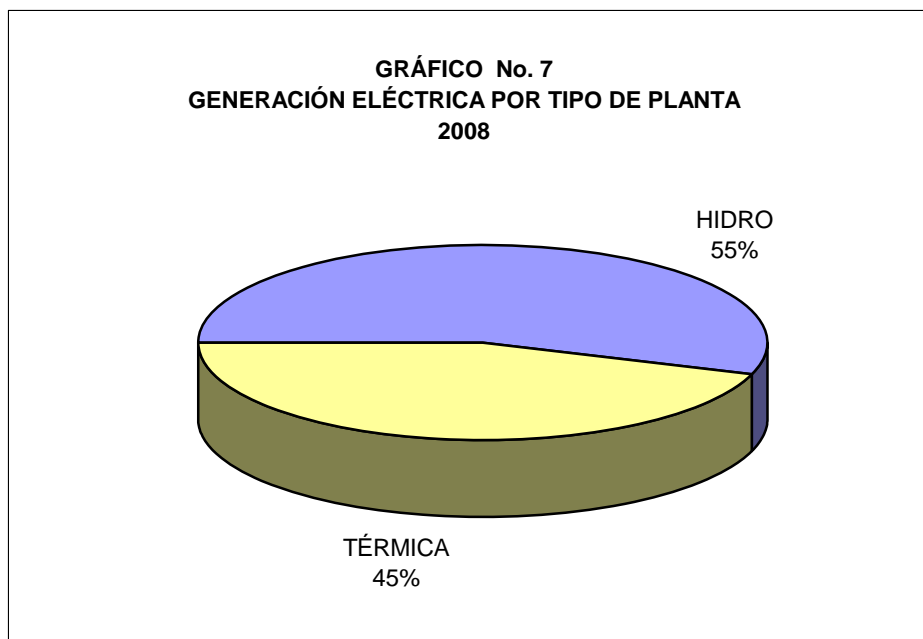
2. GENERACIÓN DE ENERGÍA ELÉCTRICA

La generación bruta total en el primer semestre del año 2008 en la República de Panamá fue de 3,194.53 GWh incluyendo el SIN, la producción total de los autogeneradores y la de los sistemas aislados. La generación bruta para el servicio público, que descuenta el uso propio de los autogeneradores alcanzó los 3,097.97 GWh.



Durante el primer semestre de 2008 la empresa de generación Fortuna produjo el 28 % de la electricidad para el servicio público, mientras que AES Panamá generó el 24 %. Por su parte las empresas de generación Bahía Las Minas generó un 15 % y Pan Am Generating generó el 10 %. El resto de la generación correspondió a la Autoridad del Canal de Panamá, Pedregal Power, Edemet Edechi, y otras.

Durante el primer semestre de 2008, la generación eléctrica para el servicio público por tipo de planta, fue de un 49 % por parte de las plantas de generación hidroeléctrica en tanto que las plantas térmicas generaron el 51 % restante. (ver gráfico No. 7).



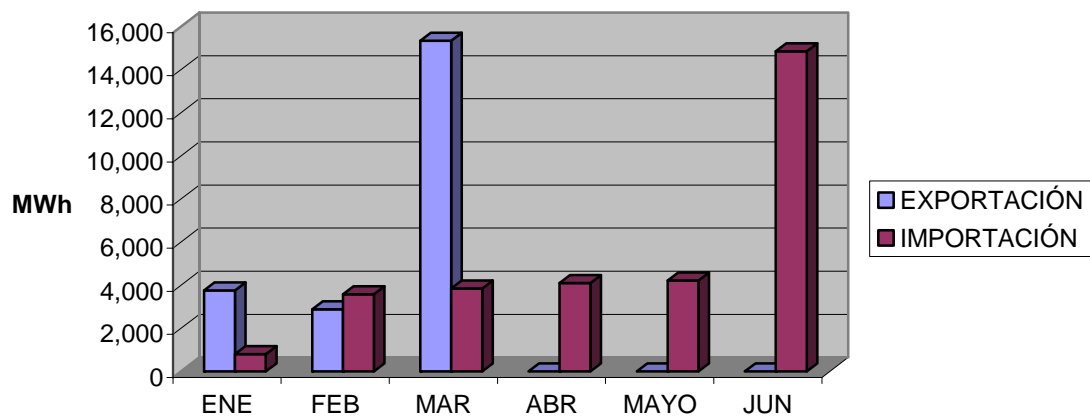
En el gráfico No. 8 se presenta el comportamiento de la generación eléctrica por tipo de planta para el período comprendido entre 1986 y 2008. Observamos que para 1998 se registró una reducción importante de la generación hidroeléctrica, debido a una prolongada sequía provocada por el fenómeno El Niño, situación que requirió mayor generación por parte de las plantas térmicas. Para el año 2001 se registró también una reducción de la generación hidroeléctrica, debido que el mismo, fue un año extraordinariamente seco para Bayano, con un aporte medio anual 30 % menor al promedio. En Fortuna, aunque el año 2001 tuvo aportes mayores al promedio (+15 %), también una parte del aporte se utilizó para recuperar nivel y la generación resultó 4% menor a la histórica.

3. IMPORTACIONES Y EXPORTACIONES

En el gráfico No. 10 se puede apreciar el comportamiento mensual de los intercambios de energía eléctrica con Centroamérica durante el primer semestre del año 2008.

Se observa que las exportaciones de este semestre alcanzaron los 21,979.50 MWh, mientras que las importaciones se dieron por el orden de los 31,394.95

GRÁFICO No. 10 EXPORTACIONES E IMPORTACIONES DE ENERGÍA
Enero - Junio 2008



CUADRO No.1
CAPACIDAD INSTALADA Y GENERACIÓN BRUTA TOTAL
POR EMPRESA Y TIPO DE PLANTA
Enero - Junio 2008

EMPRESA	CAPACIDAD INSTALADA		GENERACIÓN BRUTA	
	(MW)	%	(GWh)	%
HIDROELÉCTRICAS				
FORTUNA	300.00	19.70	872.72	27.32
AES PANAMA	481.96	31.64	769.86	24.10
EDEMET EDECHI	12.52	0.82	23.58	0.74
HIDRO PANAMÁ	2.80	0.18	4.09	0.13
ARKAPAL	0.67	0.04	1.26	0.04
ACP	60.00	3.94	96.89	3.03
CAFÉ DE ELETA	0.55	0.04	0.25	0.01
SUBTOTAL	858.50	56.37	1,768.65	55.36
TÉRMICAS				
BAHÍA LAS MINAS	280.00	18.38	491.47	15.38
PAN AM	99.00	6.50	322.92	10.11
PEDREGAL POWER	55.35	3.63	212.08	6.64
COPESA	46.00	3.02	74.61	2.34
EDEMET EDECHI	10.00	0.66	2.50	0.08
TERNOR	14.43	0.95	13.93	0.44
EGESA	40.00	2.63	16.03	0.50
ACP	119.80	7.87	292.34	9.15
SUBTOTAL	664.58	43.63	1,425.88	44.64
TOTAL	1,523.08	100.00	3,194.53	100.00

CUADRO No.2
CAPACIDAD Y GENERACIÓN BRUTA TOTAL
POR TIPO DE PLANTA
Enero - Junio 2008

EMPRESA	CAPACIDAD INSTALADA (MW)	%	GENERACIÓN BRUTA (GWh)	%
HIDROELÉCTRICAS				
FORTUNA	300.00	19.70	872.72	27.32
BAYANO	260.00	17.07	350.91	10.98
LA ESTRELLA	47.20	3.10	96.76	3.03
LOS VALLES	54.76	3.60	104.20	3.26
ESTÍ	120.00	7.88	217.99	6.82
LA YEGUADA	7.00	0.46	13.14	0.41
DOLEGA	3.12	0.20	5.94	0.19
MACHO MONTE	2.40	0.16	4.49	0.14
HIDRO PANAMÁ	2.80	0.18	4.09	0.13
ARKAPAL	0.67	0.04	1.26	0.04
GATÚN	24.00	1.58	6.95	0.22
MADDEN	36.00	2.36	89.94	2.82
CAFÉ DE ELETA	0.55	0.04	0.25	0.01
SUBTOTAL	858.50	56.37	1,768.64	55.36
TÉRMICAS				
BAHÍA LAS MINAS	280.00	18.38	491.47	15.38
PAN AM	99.00	6.50	322.92	10.11
PEDREGAL POWER	55.35	3.63	212.08	6.64
COPESA	46.00	3.02	74.61	2.34
EGESA	40.00	2.63	16.03	0.50
CAPIRA	5.50	0.36	1.53	0.05
CHITRÉ	4.50	0.30	0.97	0.03
SISTEMAS AISLADOS	14.43	0.95	13.93	0.44
MIRAFLORES	119.80	7.87	292.34	9.15
SUBTOTAL	664.58	43.63	1,425.88	44.64
TOTAL	1,523.08	100.00	3,194.52	100.00

CUADRO No. 5
EVOLUCIÓN DE LA CAPACIDAD INSTALADA POR TIPO DE PLANTA
Y DE LA DEMANDA MÁXIMA DEL SIN
AÑOS 1988 - I semestre 2008
MW

AÑO	HIDRO	TÉRMICA	CAPACIDAD TOTAL	DEMANDA MÁXIMA DEL SIN	MARGEN DE RESERVA DEL SIN
1988	550.8	360.8	911.6	470.90	93.59
1989	550.8	340.4	891.2	446.20	99.73
1990	550.8	241.4	792.2	464.40	70.59
1991	550.8	342.1	892.9	488.50	82.78
1992	550.8	341.4	892.2	518.00	72.24
1993	550.8	371.9	922.7	541.20	70.49
1994	550.8	370.3	921.1	591.50	55.72
1995	550.8	369.8	920.6	619.20	48.68
1996	550.8	371.8	922.6	639.90	44.18
1997	550.8	372.6	923.4	706.60	30.68
1998	551.0	478.8	1,029.8	726.40	41.77
1999	613.0	639.0	1,252.0	714.30	75.28
2000	613.0	672.1	1,285.1	777.00	65.39
2001	615.7	685.6	1,301.3	839.30	55.05
2002	701.7	770.2	1,471.9	857.35	71.68
2003	833.0	744.9	1,577.9	882.86	78.73
2004	832.71	768.47	1,601.2	924.96	73.11
2005	832.0	695.84	1,527.8	946.28	61.46
2006	852.5	688.34	1,540.8	971.34	58.63
2007	858.5	681.28	1,539.8	1,024.16	50.34
2008 I sem	858.5	664.58	1,523.1	1059.09	43.81

CUADRO No. 6
IMPORTACIONES Y EXPORTACIONES
DE ELECTRICIDAD
MWh
Enero - Junio 2008

	EXPORTACIÓN	IMPORTACIÓN
ENERO	3,756.50	809.84
FEBRERO	2,880.00	3,578.93
MARZO	15,343.00	3,845.00
ABRIL	0.00	4,094.60
MAYO	0.00	4,217.00
JUNIO	0.00	14,849.58
TOTAL	21,979.50	31,394.95