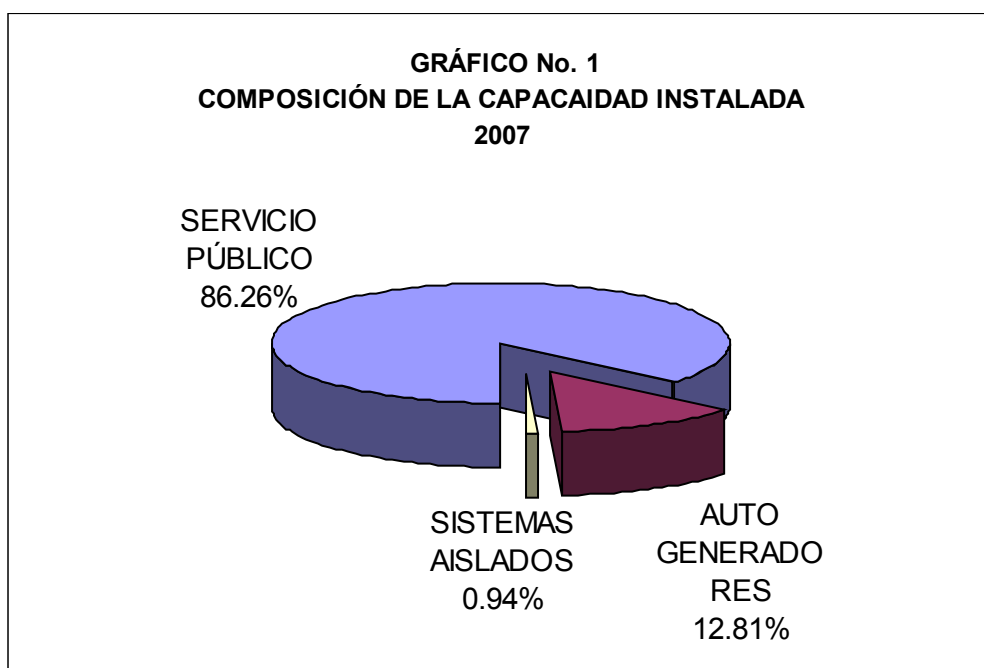


***Oferta***

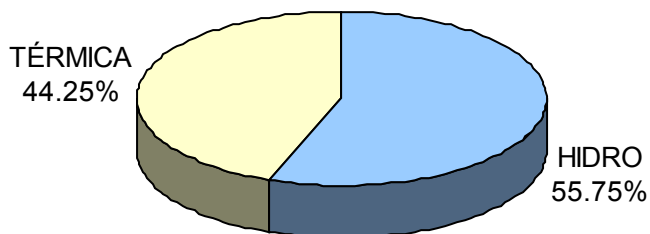
## 1. CAPACIDAD INSTALADA

La capacidad instalada total en la República de en primer semestre del año 2007 fue de 1,540.84 MW, de los cuales el 86.26 % (1,328.16 MW) corresponden a plantas que prestan el servicio público, el 12.81 % (197.17 MW) a plantas de autogeneradores conectados al Sistema Interconectado Nacional (SIN) y el restante 0.94 % (14.43 MW) pertenece a los sistemas aislados. Ver gráfico No.1.

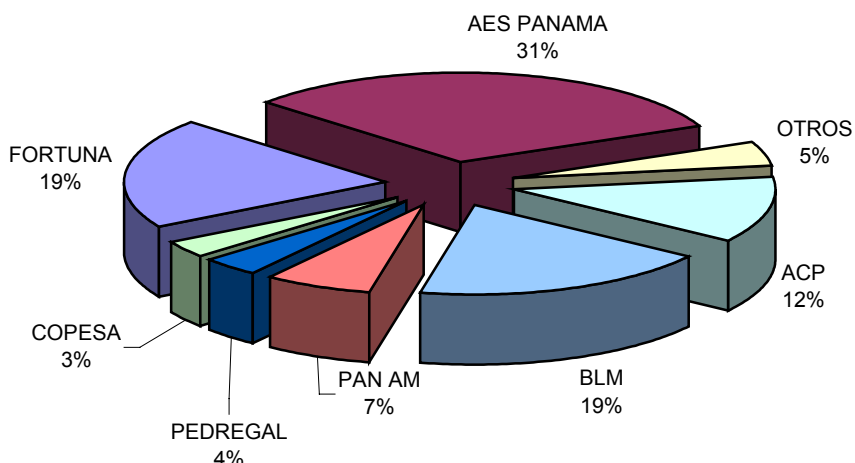


Según se muestra en el gráfico No.2 , desde el punto de vista del tipo de central, el 55.75 % (858.48 MW) del total de la capacidad instalada en la República de Panamá en el año 2007, correspondía a centrales hidroeléctricas, mientras que el 44.25 % (681.28 MW), a plantas térmicas de distintas tecnologías.

**GRÁFICO No. 2**  
**CAPACIDAD INSTALADA TOTAL POR TIPO DE PLANTA**  
**2007**



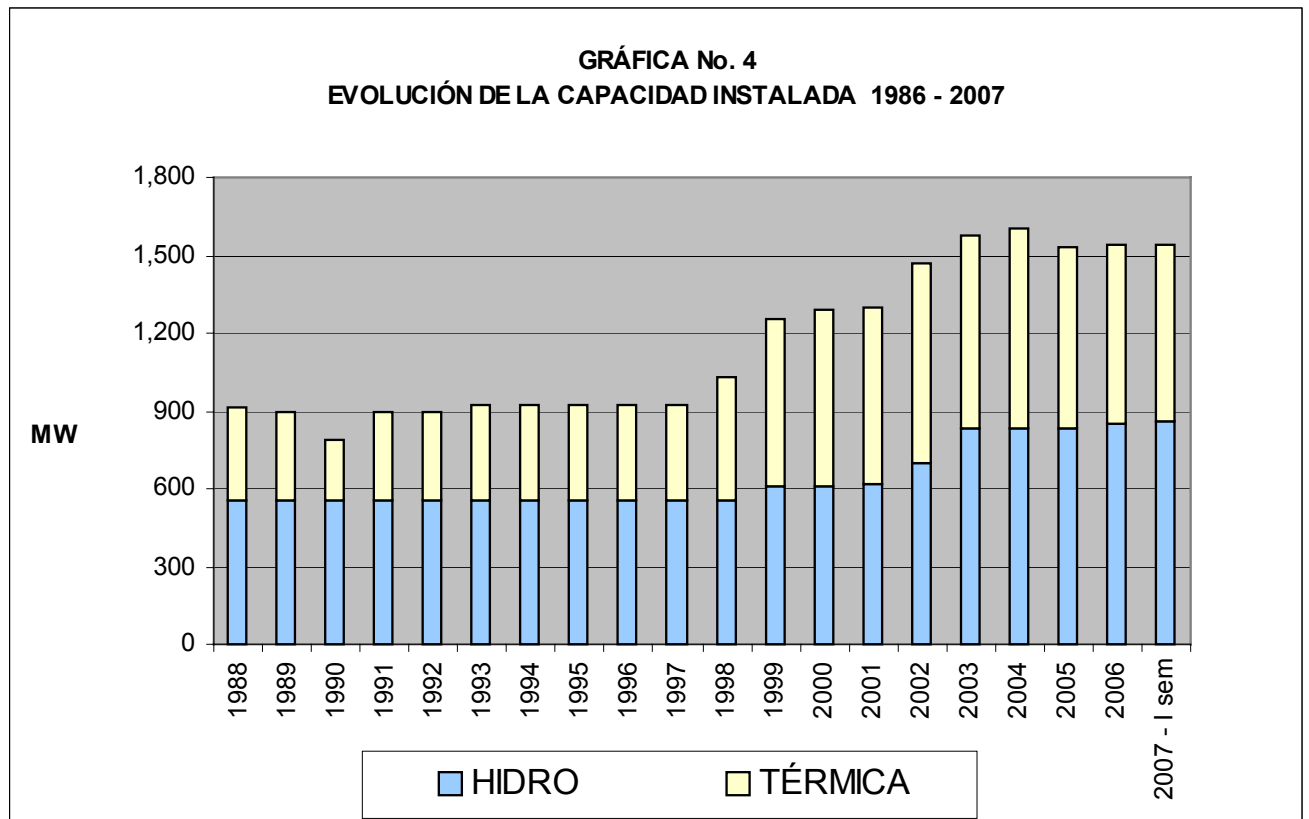
**GRÁFICO No. 3**  
**CAPACIDAD INSTALADA POR EMPRESA**  
**2007**



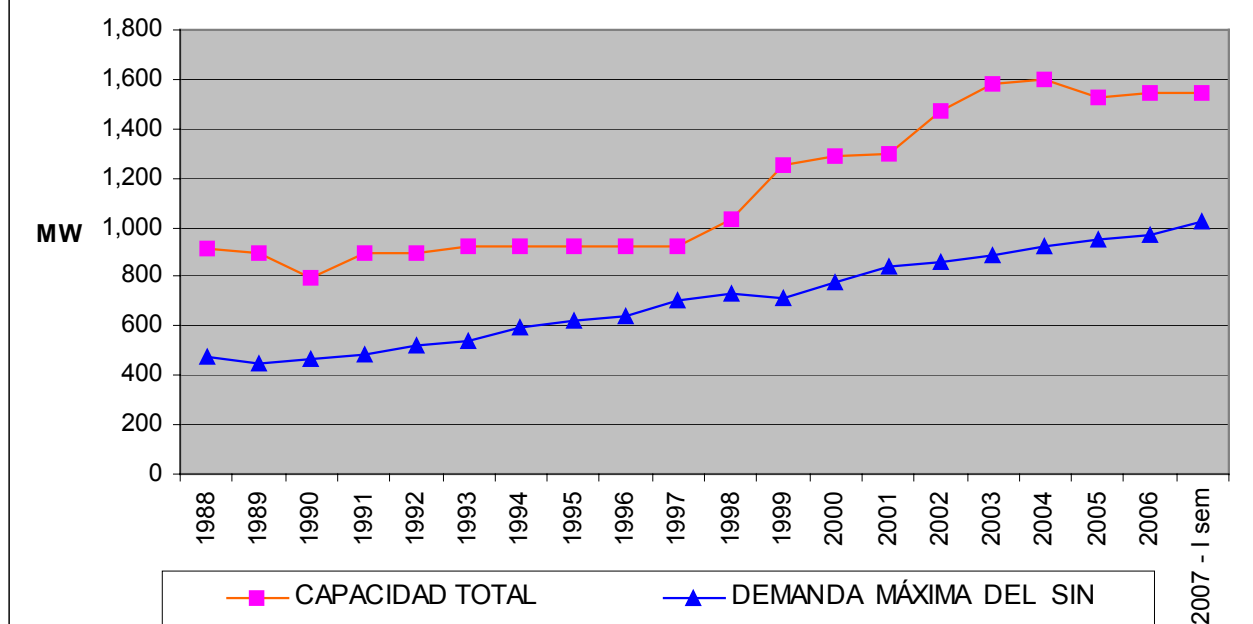
En el gráfico No. 3 se presenta la capacidad instalada para el servicio público de electricidad por empresa. El 31 % de la capacidad instalada pertenece a la empresa de generación AES Panamá, el 19 % a Fortuna y un 19% es propiedad de la Empresa de Generación Bahía Las Minas.

La evolución histórica entre 1986 y 2007 de la capacidad instalada total por tipo de planta para el servicio público se presenta en el gráfico No. 4. Se puede observar que en el año 2002, con la puesta en operación de la tercera unidad de Bayano y el ingreso de la empresa de generación térmica Pedregal Power Company, la capacidad instalada, presentó un notorio aumento, en comparación con los años anteriores. A partir del año 2005, el

plantel térmico registro una disminución, debido a la salida de la empresa Petroeléctrica de Panamá, la cual contaba con una capacidad de 60 MW.



**GRÁFICA No. 5**  
**EVOLUCIÓN DE LA CAPACIDAD INSTALADA TOTAL Y LA DEMANDA MÁXIMA DEL**  
**SIN 1986 - 2007**

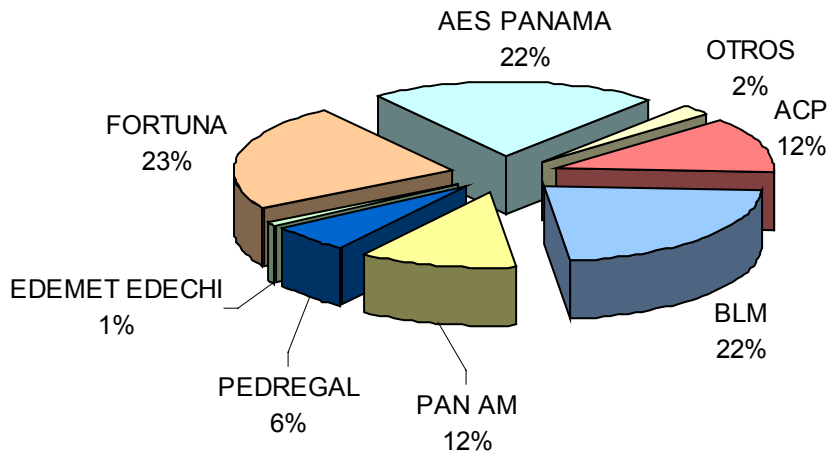


En el gráfico No. 5 se presenta la evolución histórica de la capacidad instalada en comparación con la demanda máxima del SIN para el período comprendido entre los años 1986 y 2007. El margen de reserva del SIN, que es el indicador de confiabilidad global más utilizado, definido como la diferencia entre la capacidad instalada de generación y la demanda máxima anual del sistema y expresado como porcentaje de dicha demanda, registró su valor mínimo, de 30.7% en el año 1997. Para el año 2007, cuando se registró una demanda máxima de 1,024.16 MW, dicho margen fue de 50.34 %.

## 2. GENERACIÓN DE ENERGÍA ELÉCTRICA

La generación bruta total en el primer semestre del año 2007 en la República de Panamá fue de 3,192.33 GWh incluyendo el SIN, la producción total de los autogeneradores y la de los sistemas aislados. La generación bruta para el servicio público, que descuenta el uso propio de los autogeneradores alcanzó los 2,798.70 GWh.

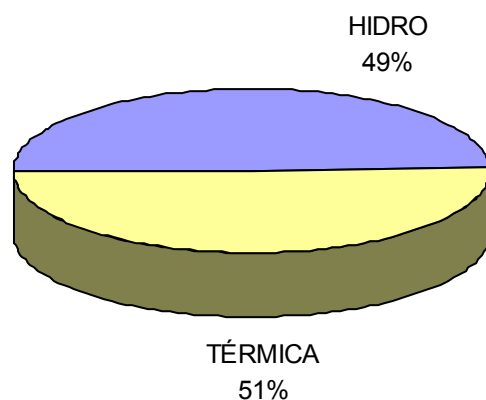
**GRÁFICO No. 6**  
**GENERACIÓN BRUTA POR EMPRESA**  
**Enero - Junio 2007**



Durante el primer semestre de 2007 la empresa de generación Fortuna produjo el 23 % de la electricidad para el servicio público, mientras que AES Panamá generó el 22 %. Por su parte las empresas de generación Bahía Las Minas generó también el 22 % y Pan Am Generating generó el 12 %. El resto de la generación correspondió a la Autoridad del Canal de Panamá, Pedregal Power, Edemet Edechi, y otras.

Durante el año 2007 la generación eléctrica para el servicio público por tipo de planta, fue de un 49 % por parte de las plantas de generación hidroeléctrica en tanto que las plantas térmicas generaron el 51 % restante. (ver gráfico No. 7).

**GRÁFICO No. 7**  
**GENERACIÓN ELÉCTRICA POR TIPO DE PLANTA**  
**2007**



En el gráfico No. 8 se presenta el comportamiento de la generación eléctrica por tipo de planta para el período comprendido entre 1986 y 2007. Observamos que para 1998 se registró una reducción importante de la generación hidroeléctrica, debido a una prolongada sequía provocada por el fenómeno El Niño, situación que requirió mayor generación por parte de las plantas térmicas. Para el año 2001 se registró también una reducción de la generación hidroeléctrica, debido que el mismo, fue un año extraordinariamente seco para Bayano, con un aporte medio anual 30 % menor al promedio. En Fortuna, aunque el año 2001 tuvo aportes mayores al promedio (+15 %), también una parte del aporte se utilizó para recuperar nivel y la generación resultó 4% menor a la histórica.

### **3. IMPORTACIONES Y EXPORTACIONES**

En el gráfico No. 10 se puede apreciar el comportamiento mensual de los intercambios de energía eléctrica con Centroamérica durante el primer semestre del año 2007.

Se observa que las exportaciones de este semestre alcanzaron los 75,611.62 MWh, mientras que las importaciones se dieron por el orden de los 3,969.20.

**GRÁFICO No. 10**  
**EXPORTACIONES E IMPORTACIONES DE ENERGÍA**  
**Enero - Junio 2007**

