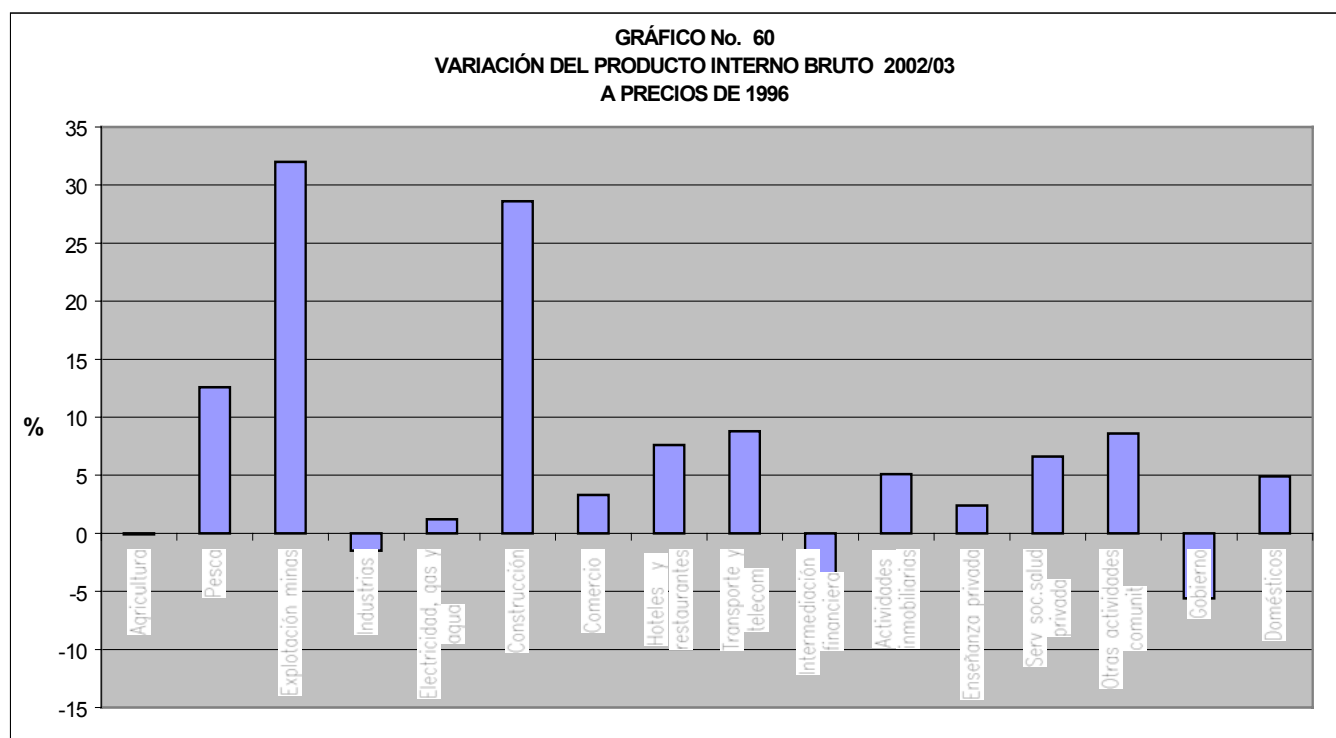


Economía

EVOLUCIÓN DE LA ECONOMÍA

Para el año 2003, la economía panameña registró un importante incremento, luego de que el Producto Interno Bruto (PIB) observara un aumento del 4.1 %, tras haber experimentado una aguda desaceleración en los años anteriores.

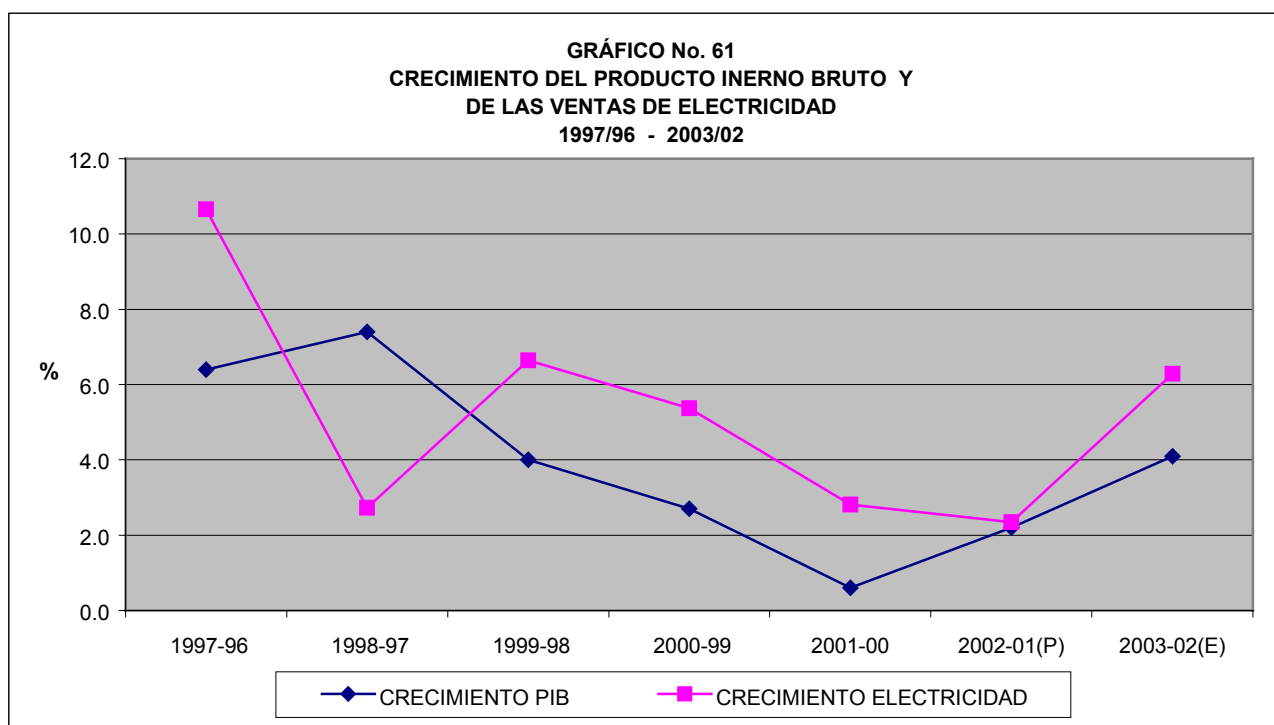


El gráfico No. 60 muestra el crecimiento del PIB y su comportamiento por actividad económica para el año 2003. Su desempeño sectorial se caracterizó por el importante aumento en los sectores de Explotación de Minas y de la Construcción. También se observa el poco crecimiento en algunos sectores y una merma en otros, como lo son: Agricultura, Industrias, Intermediación Financiera y Gobierno. La mayoría de los servicios tales como Electricidad y Agua, Hoteles y Restaurantes, Transporte y Telecomunicaciones, Actividades Inmobiliarias, Enseñanza Privada, Salud Privada y Servicios Domésticos; observaron un aumento moderado.

ECONOMÍA Y ELECTRICIDAD

Dentro de las Cuentas Nacionales, el valor agregado del sector eléctrico se estima como parte de los servicios públicos. Mostramos la importancia del mismo dentro de la economía, obteniendo una relación del ingreso por ventas de energía eléctrica entre el valor total del PIB.

En un análisis de la evolución del PIB y del sector eléctrico realizado de los últimos diez años, observamos que debido a que los primeros años de la década de los noventa fueron años de recuperación económica, en los cuales el crecimiento del PIB estuvo por encima del comportamiento de las ventas de energía eléctrica.



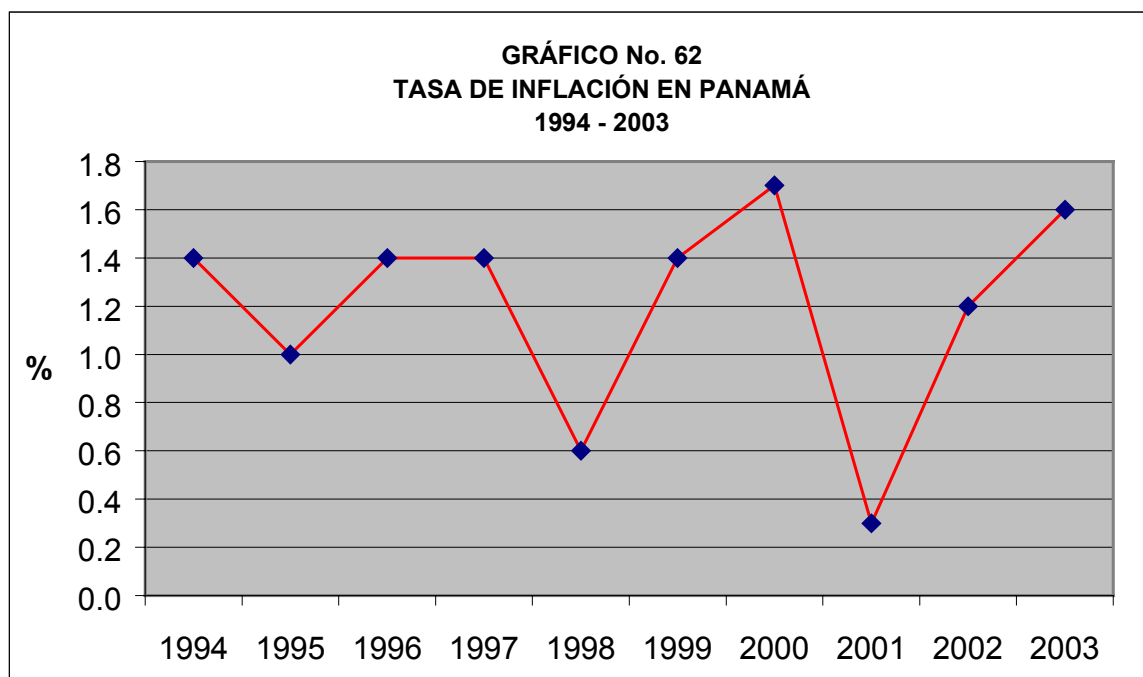
De 1996 a 2003 las ventas de energía eléctrica tuvieron un crecimiento promedio anual de 3.23 %, mientras que el crecimiento del PIB fue de 3.88 %.

EVOLUCIÓN DE LOS PRECIOS

El Índice de Precios al Consumidor (IPC) en el año 2003 creció en 1.6 %, en tanto que el año anterior su crecimiento fue de 1.2 %.

Este crecimiento fue motivado por el alza en los grupos de alquileres, combustible y electricidad, mientras que el grupo de alimentos y bebidas creció en un 2.8 %, transporte y comunicaciones en 1.2 %. Es importante señalar que se registraron disminuciones del 0.9 % en vestido y calzados. Por su parte el grupo de cuidados médicos y conservación de la salud se mantuvo invariable.

En la gráfica No. 62 se presenta el comportamiento de la tasa de inflación desde 1994 hasta 2003 y puede observarse que ha mantenido un crecimiento anual promedio de 1.06%.

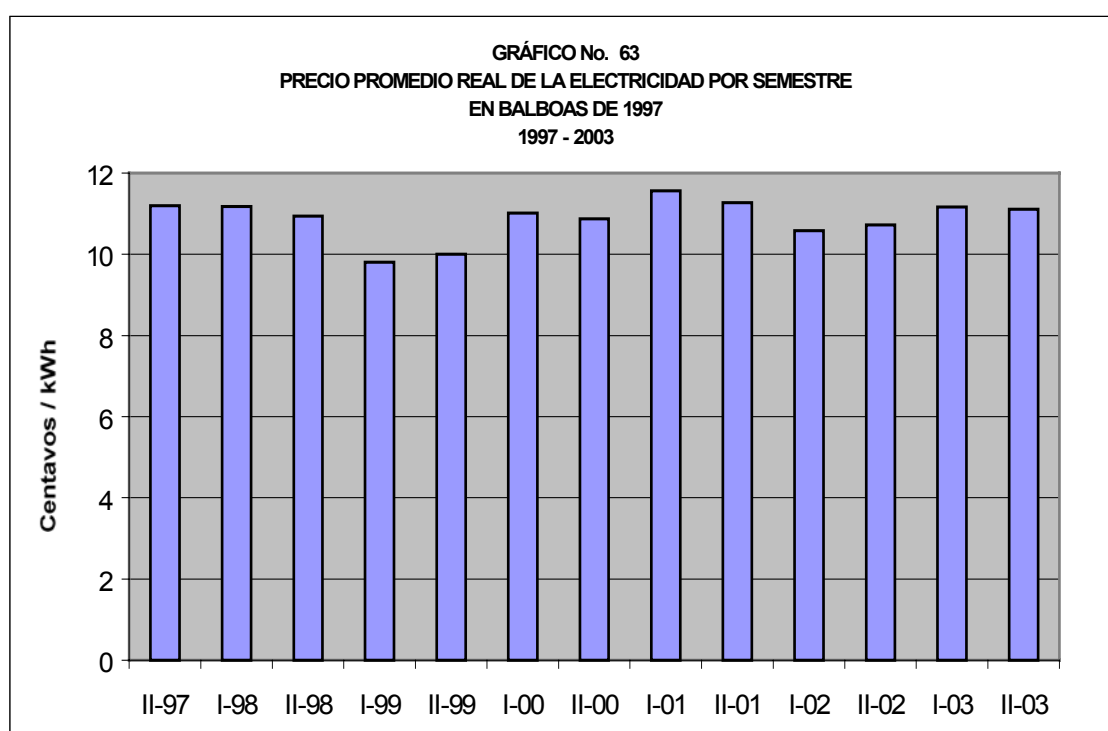


PRECIOS DE LA ENERGÍA ELÉCTRICA

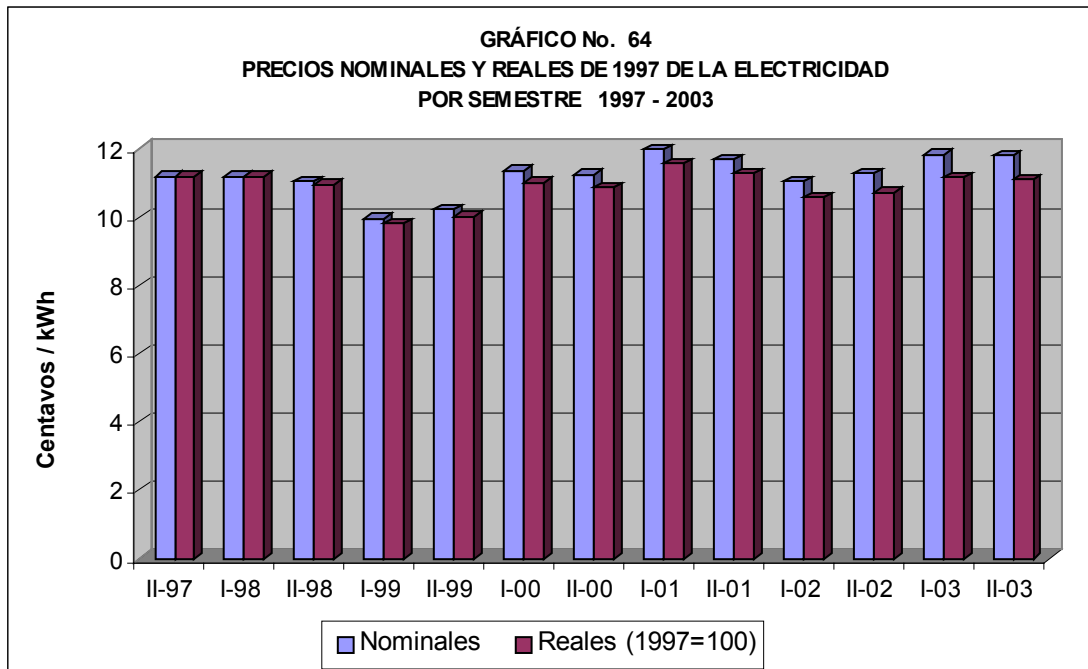
El precio promedio semestral de la energía eléctrica, calculado como el total de los ingresos por ventas entre la energía vendida, permite apreciar la evolución de los precios de la electricidad.

En un análisis de este precio promedio de las tarifas eléctricas, deflactadas por el IPC, se obtienen los precios promedios reales que fueron pagados por los consumidores.

Como se observa en el gráfico No. 63, desde 1997, año en el que se inició el proceso de reestructuración sectorial, la tendencia de este precio ha sido a disminuir, hasta el primer semestre de 2000, cuando por efectos del aumento de los precios del petróleo, comienza a aumentar. Luego en el año 2001 alcanza su mayor valor, siendo 11.57 y 11.27 centavos de Balboa los precios promedio reales para el primer y segundo semestre, respectivamente. Nuevamente en el 2002, observamos una disminución dichos precios, con 10.58 y 10.72 centavos, para el primer y segundo semestre, respectivamente, sin embargo en 2003 aparecen precios reales similares a los de 2001 (11.17 y 11.11 para cada semestre respectivamente) debido nuevamente al significativo aumento en el precio del petróleo.



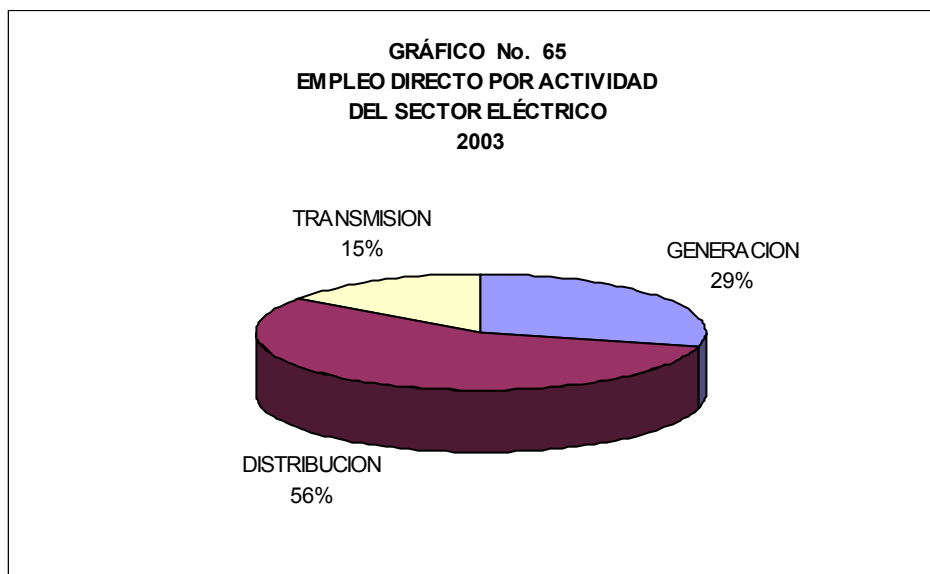
La comparación de precios en términos nominales y en términos reales, desde el año 1997 hasta el 2003, se aprecia el gráfico No. 64. En éste se muestran los precios promedio al momento del ajuste semestral y los precios deflactados por el IPC.



Empleo en el Sector Eléctrico

El promedio anual de empleados del sector eléctrico para 2003 fue de 2,560 empleados directos, lo cual registra una reducción del 4. % con respecto a 2002, cuando se habían empleado 2,664 personas laborando en el sector.

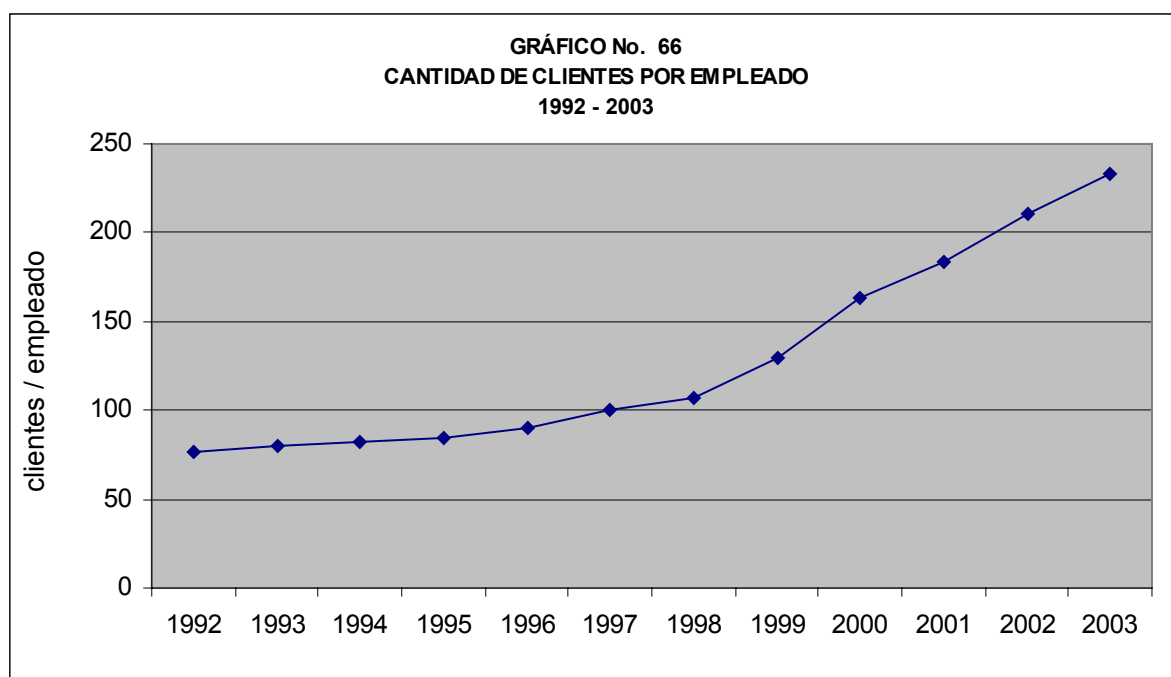
Del total de empleados en el sector eléctrico en el año 2003, el 56 % son empleados de las distribuidoras, 15 % de la empresa de transmisión y 29 % de las empresas de generación.



ALGUNOS INDICADORES DE EFICIENCIA

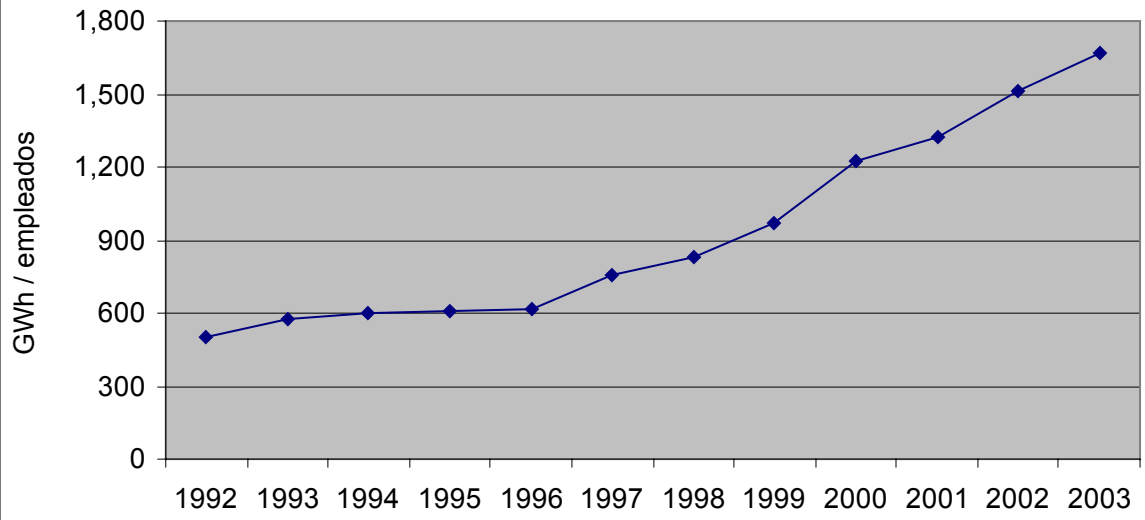
La eficiencia del sector eléctrico puede ser medida mediante las relaciones de número de clientes por empleado y de ventas por empleado.

La cantidad de clientes por empleado aumentó de 211 en el 2002, a 233 en 2003, lo cual significa un aumento del 10.73 %.



La energía vendida por empleado puede considerarse un indicador de productividad dentro del sector. Esta relación pasó de 1,514 GWh por empleado en 2002 a 1,665 en 2003, lo cual representa un incremento del 9.97 %. En los gráficos No. y se observa como a partir de la privatización del sector eléctrico, estos indicadores han observado un pronunciado aumento año tras año.

GRÁFICO No. 67
ENERGÍA VENDIDA POR EMPLEADO
1992 - 2003



CUADRO No. 38
VARIACIÓN PORCENTUAL ANUAL DEL PRODUCTO INTERNO BRUTO
A PRECIOS DEL AÑO 1996
SEGÚN CATEGORÍA DE ACTIVIDAD ECONÓMICA
AÑOS 1997-96 / 2003-02

Serie Preliminar

Descripción	Variación porcentual anual del Producto interno bruto						
	1997-96	1998-97	1999-98	2000-99	2001-00	2002-01(P)	2003-02(E)
Agricultura, ganadería y sicultura	1.2	2.0	8.3	1.3	-2.0	-5.7	-0.1
Pesca	13.0	25.5	-20.0	49.6	32.0	19.7	12.6
Explotación de minas y canteras	80.8	26.1	23.9	-10.6	-4.1	18.1	32
Industrias manufactureras	3.3	2.2	1.1	-7.2	-6.3	-2.8	-1.5
Suministro de electricidad, gas y agua	6.2	-2.5	12.0	9.3	-4.7	6.6	1.2
Construcción	6.7	11.9	36.0	1.3	-21.8	-7.1	28.6
Comercio al por mayor y al por menor vehículos automotores, motocicletas, efectos personales y enseres domésticos	12.3	6.8	-5.8	4.5	2.7	0.0	3.3
Hoteles y restaurantes	10.8	7.0	10.7	-0.8	10.5	8.0	7.6
Transporte y telecomunicaciones	10.0	14.6	6.7	12.6	2.5	2.1	8.8
Intermediación financiera	5.8	12.5	5.3	9.7	-2.9	-1.1	-8.1
Actividades inmobiliarias	4.9	5.2	6.1	3.6	1.0	3.2	5.1
Enseñanza privada	0.8	0.9	1.0	3.6	3.1	2.8	2.4
Actividades de servicios sociales y de salud	23.4	5.7	17.1	-1.9	-15.9	5.8	6.6
Otras actividades comunitarias y personales de servicios	11.2	10.6	10.1	-7.7	5.3	-0.8	8.6
Menos: Servicios de Intermediación Financiera Medidos Indirectamente (SIFMI) asignados al consumo interno	4.5	11.4	19.5	11.4	-11.4	-15.4	-5.6
Subtotal Industrias	7.8	7.6	4.4	4.0	-0.1	1.7	4.9
Gobierno	-0.9	2.5	0.8	1.8	5.8	3.8	2.6
Domésticos	5.0	2.2	-2.9	3.0	5.8	10.4	2.0
VALOR AGREGADO BRUTO	6.7	7.0	3.9	3.8	0.5	2.0	4.6
Más: Derechos de importación	2.1	1.8	-3.0	-16.2	-5.4	1.2	-1.1
Más: Impuesto a transferencia de bienes muebles	3.6	1.1	2.5	-12.5	-9.6	2.4	20.5
Más: Otros impuestos a los productos	14.5	18.8	13.4	-4.9	13.9	7.1	-13.0
MENOS: Subvenciones a los productos	119.0	-45.8	20.1	11.4	30.4	-13.7	0.0
PRODUCTO INTERNO BRUTO A PRECIOS DE COMPRADOR	6.4	7.4	4.0	2.7	0.6	2.2	4.1

(P) Cifras preliminares.

(E) Cifras estimadas.

Fuente: Contraloría General de la República, Dirección de Estadística y Censo