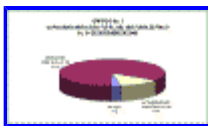


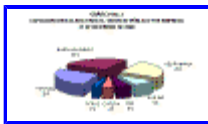
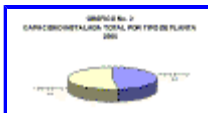
## 1. CAPACIDAD INSTALADA

La capacidad instalada total en la República de Panamá al 31 de diciembre de 2000 fue de 1,285.53 MW, de los cuales el 84.3% (1,083.99 MW) corresponde a plantas que prestan el servicio público, el 12.6 % (162.17 MW) a plantas de autogeneradores conectados al Sistema Interconectado Nacional (SIN) y el restante 3.1% (39.37 MW) pertenece a los sistemas aislados. Ver gráfico No.1.



La capacidad instalada para el año 2000 disminuyó en 32.38 MW. Durante el año se produjo la salida de las unidades Caterpillar, Mount Hope y TV1 y la entrada de la unidad TG6 de la empresa Bahía Las Minas. Del mismo modo la Autoridad del Canal de Panamá reportó una disminución de su capacidad instalada en la planta de Miraflores. Por otro lado, este año se incluyen por primera vez la capacidad instalada de los autogeneradores Azucarera Nacional, S.A. y Contadora Resort Inc.

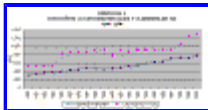
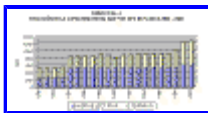
Según se muestra en el gráfico No.2 , desde el punto de vista del tipo de central, el 48 % (613.47 MW) del total de la capacidad instalada en la República de Panamá en el año 2000, correspondía a centrales hidroeléctricas mientras que el 52 % (672.06 MW), a plantas termoeléctricas de distintas tecnologías.



En el gráfico No.3 se presenta la capacidad instalada para el servicio público de electricidad por empresa. El 67 % de la capacidad instalada pertenece, casi a partes iguales, a las empresas de generación Fortuna, Bahía Las Minas y AES Panamá, mientras que el restante 32 % a la Autoridad del Canal de Panamá, Pan Am Thermal Generating Ltd. , Copesa y otras.

La evolución histórica entre 1980 y 2000 de la capacidad instalada total por tipo de planta para el servicio público se presenta en el gráfico No. 4. Se puede observar que desde el año 1984, con la puesta en operación de la central hidroeléctrica Fortuna, de 300 MW, no se construyen plantas importantes de generación hidroeléctrica, en tanto que la capacidad instalada de generación térmica observó un importante crecimiento en 1999, con la puesta en marcha del ciclo combinado con esquema 3 x 1 de la empresa Bahía Las Minas y el inicio de operaciones de Pan Am Generating, Ltd.

El 16 de junio de 2000 la empresa de distribución Elektra Noreste, S.A. que era propietaria de las pequeñas plantas generadoras que abastecen de electricidad a los sistemas aislados, vendió dichas plantas a la empresa Térmica del Noreste, S.A.

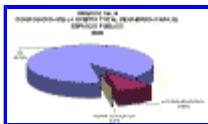


En el gráfico No.5 se presenta la evolución histórica de la capacidad instalada en comparación con la demanda máxima del SIN para el período comprendido entre los años 1980 y 2000. El margen de reserva del SIN, que es el indicador de

confiabilidad global más utilizado, definido como la diferencia entre la capacidad instalada de generación y la demanda máxima anual del sistema y expresado como porcentaje de dicha demanda, registró su valor mínimo, de 30.7% en el año 1997. En el año 2000 dicho margen fue del 64.9%.

## 2. GENERACIÓN DE ENERGÍA ELÉCTRICA

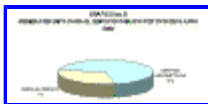
La generación bruta total en el año 2000 en la República de Panamá fue de 4,951.48 GWh incluyendo el SIN, la producción total de los autogeneradores y la de los sistemas aislados. La generación bruta para el servicio público, que descuenta el uso propio de los autogeneradores alcanzó los 4,885.01 GWh, lo cual representa un aumento de 2.3 % con respecto a 1999 (4,773.8 GWh).



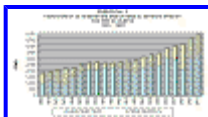
En el gráfico No. 6 se observa que en el año 2000 el 89.75% de la generación neta para el servicio público, se obtuvo de las plantas generadoras del servicio público del SIN y un 10% provino de autogeneradores. Las plantas de los sistemas aislados generaron el 0.25% restante.



Durante el año 2000 las empresas de generación Fortuna, La Estrella Los Valles y Bayano, produjeron el 64% de la energía eléctrica para el servicio público, en tanto que la empresa de generación Pan Am Generating generó el 13.48%. El resto de la generación correspondió a las empresas Petroeléctrica de Panamá, Bahía Las Minas, Copesa, Autoridad del Canal de Panamá y otras.



Durante el año 2000 la generación eléctrica para el servicio público por tipo de planta observó un comportamiento similar al de 1999, siendo la generación de las plantas hidroeléctricas la responsable del 69% de la producción de electricidad, en tanto que las plantas térmicas generaron el 31% restante.



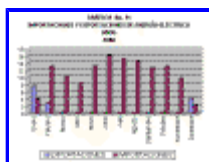
En el gráfico No. 9 se presenta el comportamiento de la generación eléctrica por tipo de planta para el período comprendido entre 1980 y 2000. Con la entrada en operación de la central Fortuna en 1984, la generación hidroeléctrica aumentó significativamente. En 1998 se registró una reducción importante de la generación hidroeléctrica, debido a una prolongada sequía debido al fenómeno de El Niño, lo cual requirió mayor generación por parte de las plantas térmicas.



El promedio histórico (1980-2000) de la participación hidroeléctrica en la generación bruta total para el servicio público es de 70.5%, registrando un mínimo de 40% en el año 1983 y un máximo de 86% en 1988, (ver gráfico No. 10).

## 3. IMPORTACIONES Y EXPORTACIONES

En el gráfico No. 11 se puede apreciar el comportamiento mensual de los intercambios de energía eléctrica con Centroamérica durante el año 2000. Contrario a 1999, en el 2000 las importaciones superaron a las exportaciones, siendo estas últimas un 8.3% de las importaciones.



Las importaciones totales en el 2000 ascendieron a 132.55 MWh, las cuales corresponden al 2.5 % de la oferta total de energía eléctrica para el servicio público (4,801.21GWh), mientras que las exportaciones solamente alcanzaron los 14.83 MWh.

<b>Cuadro N°. 1</b>				
<b>Capacidad y Generación Bruta Total por Empresa y Tipo de Planta 2000</b>				
<b>Empresa</b>	<b>Capacidad Instalada (MW)</b>	<b>%</b>	<b>Generación Bruta (GWh)</b>	<b>%</b>
<b>HIDROELÉCTRICAS</b>				
FORTUNA	300.00	23.34	1,829.74	36.95
AES PANAMA	240.00	18.67	1,238.80	25.02
EDEMET EDECHI	11.00	0.86	43.50	0.88
HIDRO PANAMÁ	1.80	0.14	7.20	0.15
ARKAPAL	0.67	0.05	1.52	0.03
ACP	60.00	4.67	297.29	6.00
<b>SUBTOTAL</b>	<b>613.47</b>	<b>47.72</b>	<b>3,418.05</b>	<b>69.03</b>
<b>TÉRMICAS</b>				
BAHÍA LAS MINAS	280.00	21.78	449.50	9.08
PAN AM	99.00	7.70	658.66	13.30
PEP	60.00	4.67	150.42	3.04
COPESA	46.00	3.58	27.00	0.55
AES PANAMA	42.80	3.33	2.24	0.05
TÉRMICA DEL NORESTE	17.00	1.32	13.20	0.27
PTP	3.39	0.26	9.34	0.19
ISLA COLÓN	2.60	0.20	3.20	0.06
ACP	93.00	7.23	154.92	3.13
CONTADORA RESORT	0.27	0.02	3.09	0.06
AZUCARERA NACIONAL	8.50	0.66	4.69	0.09
BOCAS FRUIT COMPANY	19.50	1.52	57.17	1.15
<b>SUBTOTAL</b>	<b>672.06</b>	<b>52.28</b>	<b>1,533.43</b>	<b>30.97</b>
<b>TOTAL</b>	<b>1,285.53</b>	<b>100.00</b>	<b>4,951.48</b>	<b>100.00</b>

<b>Cuadro N°. 2</b>				
<b>Capacidad y Generación Bruta Total por Tipo de Planta</b>				
<b>PLANTA</b>	<b>Capacidad</b>	<b>%</b>	<b>Generación</b>	<b>%</b>

	Instalada (MW)		Bruta (GWh)	
<b>HIDROELÉCTRICAS</b>				
FORTUNA	300.00	23.34	1,829.74	36.95
BAYANO	150.00	11.67	756.33	15.27
LA ESTRELLA	42.00	3.27	228.07	4.61
LOS VALLES	48.00	3.73	254.44	5.14
LA YEGUADA	7.00	0.54	31.70	0.64
DOLEGA	3.00	0.23	10.73	0.22
MACHO MONTE	1.00	0.08	1.08	0.02
HIDRO PANAMÁ	1.80	0.14	7.20	0.15
ARKAPAL	0.67	0.05	1.52	0.03
GATÚN	24.00	1.87	101.83	2.06
MADEN	36.00	2.80	195.41	3.95
<b>SUBTOTAL</b>	<b>613.47</b>	<b>47.72</b>	<b>3,418.05</b>	<b>69.03</b>
<b>TÉRMICAS</b>				
BAHÍA LAS MINAS	280.00	21.78	449.50	9.08
PAN AM	99.00	7.70	658.66	13.30
PEP	60.00	4.67	150.42	3.04
COPESA	46.00	3.58	27.00	0.55
SUBESTACIÓN	42.80	3.33	2.24	0.05
SISTEMAS AISLADOS	17.00	1.32	13.20	0.27
PTP	3.39	0.26	9.34	0.19
ISLA COLÓN	2.60	0.20	3.20	0.06
MIRAFLORES	93.00	7.23	154.92	3.13
CONTADORA RESORT	0.27	0.02	3.09	0.06
AZUCARERA NACIONAL, S.A.	8.50	0.66	4.69	0.09
BOCAS FRUIT COMPANY	19.50	1.52	57.17	1.15
<b>SUBTOTAL</b>	<b>672.06</b>	<b>52.28</b>	<b>1,533.43</b>	<b>30.97</b>
<b>CAPACIDAD TOTAL</b>	<b>1,285.53</b>	<b>100.00</b>	<b>4,951.48</b>	<b>100.00</b>

Cuadro N°3 Capacidad y Generación Bruta Servicio Público de Electricidad por Empresa y Tipo de Planta 2000				
EMPRESA	Capacidad Instalada (MW)	%	Generación Bruta (GWh)	%
<b>HIDROELÉCTRICAS</b>				
FORTUNA	300.00	23.91	1,829.74	37.46
AES PANAMA	240.00	19.13	1,238.80	25.36
ACP	60.00	4.78	297.29	6.09
EDEMET EDECHI	11.00	0.88	43.50	0.89
HIDRO PANAMÁ	1.80	0.14	7.20	0.15

<b>SUBTOTAL</b>	<b>611.00</b>	<b>48.69</b>	<b>3,416.53</b>	<b>69.94</b>
<b>TÉRMICAS</b>				
BAHÍA LAS MINAS	280.00	22.31	449.50	9.20
PAN AM	99.00	7.89	658.66	13.48
ACP	93.00	7.41	154.92	3.17
PEP	60.00	4.78	150.42	3.08
ISLA COLÓN	2.60	0.21	3.20	0.07
COPESA	46.00	3.67	27.00	0.55
AES PANAMA	42.80	3.41	2.24	0.05
TÉRMICA DEL NORESTE	17.00	1.35	13.20	0.27
PTP	3.39	0.27	9.34	0.19
<b>SUBTOTAL</b>	<b>643.79</b>	<b>51.31</b>	<b>1,468.48</b>	<b>30.06</b>
<b>CAPACIDAD TOTAL</b>	<b>1,254.79</b>	<b>100.00</b>	<b>4,885.01</b>	<b>100.00</b>

**Cuadro N°4**  
**Evolución Histórica de la Generación Bruta para el Servicio Público por Tipo de Plan**  
**1980 - 2000**  
**GWh**

<b>PLANTA</b>	<b>1980</b>	<b>1981</b>	<b>1982</b>	<b>1983</b>	<b>1984</b>	<b>1985</b>	<b>1986</b>
<b>HIDROELÉCTRICAS</b>							
FORTUNA	n/a	n/a	n/a	n/a	553.9	1,063.3	1,189.2
BAYANO	488.5	761.4	592.9	422.3	415.9	397.0	480.8
LA ESTRELLA	187.3	264.8	202.7	182.9	222.6	189.1	190.3
LOS VALLES	232.3	251.5	232.8	220.8	248.9	230.4	192.0
ACP	n/d	n/d	n/d	n/d	n/d	n/d	n/d
LA YEGUADA	37.6	43.4	32.5	24.4	39.3	34.0	29.0
DOLEGA	13.0	12.1	10.9	10.6	8.6	10.5	9.8
MACHO MONTE	1.6	1.0	2.4	4.6	2.2	4.6	4.4
HIDRO PANAMÁ	n/a	n/a	n/a	n/a	n/a	n/a	n/a
<b>SUBTOTAL</b>	<b>960.3</b>	<b>1,334.2</b>	<b>1,074.2</b>	<b>865.6</b>	<b>1,491.4</b>	<b>1,928.9</b>	<b>2,095.5</b>
<b>TERMOELÉCTRICAS</b>							
BAHÍA LAS MINAS	761.3	507.2	964.3	904.9	530.6	386.0	393.6
PAN AM	n/a	n/a	n/a	n/a	n/a	n/a	n/a
SAN FRANCISCO	46.0	21.0	10.3	83.4	36.6	32.7	28.0
SUBESTACIÓN PANAMÁ	n/a	n/a	n/a	247.5	121.8	77.2	51.4
PETROTERMINALES	n/a	n/a	n/a	n/a	n/a	n/a	n/a
PETROELÉCTRICA	n/a	n/a	n/a	n/a	n/a	n/a	n/a
ACP	n/d	n/d	n/d	n/d	n/d	n/d	n/d
COPESA	n/a	n/a	n/a	n/a	n/a	n/a	n/a
CAPIRA	4.4	5.6	7.1	13.2	2.1	6.7	3.3
CHITRÉ	6.4	7.7	13.1	37.4	10.2	10.3	6.3

SISTEMAS AISLADOS	10.5	9.8	9.7	9.2	7.4	7.5	7.4
ISLA COLÓN	n/a	n/a	n/a	n/a	n/a	n/a	n/a
CHIRIQUI GRANDE	n/a	n/a	n/a	n/a	n/a	n/a	n/a
<b>SUBTOTAL</b>	<b>828.6</b>	<b>551.3</b>	<b>1,004.5</b>	<b>1,295.6</b>	<b>708.7</b>	<b>520.4</b>	<b>490.0</b>
<b>T O T A L</b>	<b>1,788.90</b>	<b>1,885.50</b>	<b>2,078.70</b>	<b>2,161.20</b>	<b>2,200.10</b>	<b>2,449.30</b>	<b>2,585.50</b>

Cuadro N°4 (Cont...)							
Evolución Histórica de la Generación Bruta para el Servicio Público por Tipo de Plan							
1980 - 2000							
GWh							
PLANTA	1987	1988	1989	1990	1991	1992	1993
<b>HIDROELÉCTRICAS</b>							
FORTUNA	1,135.7	1,232.4	1,200.5	1,293.1	1,186.8	1,095.3	1,237.5
BAYANO	489.5	483.3	532.6	560.2	561.0	373.9	524.5
LA ESTRELLA	181.1	227.3	200.0	173.0	122.3	177.3	223.9
LOS VALLES	187.1	206.5	201.3	138.1	121.8	203.8	264.1
ACP	n/d	n/d	n/d	n/d	n/d	n/d	n/d
LA YEGUADA	26.0	37.4	31.5	34.2	31.3	28.4	28.2
DOLEGA	8.1	8.5	10.1	11.0	9.2	8.3	12.9
MACHO MONTE	4.0	3.5	4.6	3.0	3.6	4.1	3.4
HIDRO PANAMÁ	n/a	n/a	n/a	n/a	n/a	n/a	n/a
<b>SUBTOTAL</b>	<b>2,031.5</b>	<b>2,198.9</b>	<b>2,180.6</b>	<b>2,212.6</b>	<b>2,036.0</b>	<b>1,891.1</b>	<b>2,294.5</b>
<b>TERMOELÉCTRICAS</b>							
BAHÍA LAS MINAS	470.3	300.3	372.2	403.0	622.9	708.6	605.7
PAN AM	n/a	n/a	n/a	n/a	n/a	n/a	n/a
SAN FRANCISCO	51.7	13.6	-	-	29.2	62.2	66.5
SUBESTACIÓN PANAMÁ	91.5	19.3	14.3	27.1	48.6	148.4	86.4
PETROTERMINALES	n/a	n/a	n/a	n/a	n/a	n/a	n/a
PETROELÉCTRICA	n/a	n/a	n/a	n/a	n/a	n/a	n/a
ACP	n/d	n/d	n/d	n/d	n/d	n/d	n/d
COPESA	n/a	n/a	n/a	n/a	n/a	n/a	n/a
CAPIRA	7.3	6.6	1.2	4.8	10.5	14.5	7.3
CHITRÉ	9.5	7.3	1.0	2.9	4.3	4.9	1.8
SISTEMAS AISLADOS	7.6	10.7	10.0	9.6	9.6	10.8	10.5
ISLA COLÓN	n/a	n/a	n/a	n/a	n/a	n/a	n/a
CHIRIQUI GRANDE	n/a	n/a	n/a	n/a	n/a	n/a	n/a
<b>SUBTOTAL</b>	<b>637.9</b>	<b>357.8</b>	<b>398.7</b>	<b>447.4</b>	<b>725.1</b>	<b>949.4</b>	<b>778.2</b>
<b>T O T A L</b>	<b>2,669.4</b>	<b>2,556.7</b>	<b>2,579.3</b>	<b>2,660.0</b>	<b>2,761.1</b>	<b>2,840.5</b>	<b>3,072.8</b>

**Evolución Histórica de la Generación Bruta para el Servicio Público por Tipo de Plan  
1980 - 2000  
GWh**

<b>PLANTA</b>	<b>1994</b>	<b>1995</b>	<b>1996</b>	<b>1997</b>	<b>1998</b>	<b>1999</b>	<b>2000</b>
<b>HIDROELÉCTRICAS</b>							
FORTUNA	1351.4	1344	1553.4	1941.1	1226	1749	1,829.70
BAYANO	557.5	560.5	879.7	447	406.6	708	756.4
LA ESTRELLA	207.9	216.1	240.4	216.7	213.1	268.6	228.2
LOS VALLES	229.7	249.6	274.9	253.7	251.5	300	254.4
ACP	n/d	n/d	n/d	n/d	n/d	n/d	297.2
LA YEGUADA	30.8	32.3	37.1	27	27.8	45	31.7
DOLEGA	9.8	11	13.4	11.8	11.3	14.3	10.7
MACHO MONTE	3.8	4.5	4.3	5.2	2.9	2.1	1.1
HIDRO PANAMÁ	n/a	n/a	n/a	n/a	n/a	0.7	7.2
<b>SUBTOTAL</b>	<b>2,390.90</b>	<b>2,418.00</b>	<b>3,003.20</b>	<b>2,902.50</b>	<b>2,139.30</b>	<b>3,087.70</b>	<b>3,416.60</b>
<b>TERMOELÉCTRICAS</b>							
BAHÍA LAS MINAS	639.6	569	643.8	830.5	979.6	975.5	449.5
PAN AM	n/a	n/a	n/a	n/a	n/a	112.5	658.7
SAN FRANCISCO	76.2	125.5	66.7	78.6	73.7	61.7	0
SUBESTACIÓN PANAMÁ	142.8	209.7	17.5	103.3	240.9	38.1	2.2
PETROTERMINALES	n/a	n/a	n/a	n/a	125.2	30	9.3
PETROELÉCTRICA	n/a	n/a	n/a	n/a	370.5	226.9	150.4
ACP	n/d	n/d	n/d	n/d	n/d	n/d	154.9
COPESA	n/a	n/a	n/a	n/a	92.7	125.4	27
CAPIRA	13.7	30.2	5.3	17.3	34.7	n/s	0
CHITRÉ	9.5	26.4	4.6	22.1	36.6	n/s	0
SISTEMAS AISLADOS	11.8	15	16.9	17.5	16.3	n/s	13.2
ISLA COLÓN	n/a	n/a	n/a	n/a	3.2	4.4	3.2
CHIRIQUI GRANDE	n/a	n/a	n/a	n/a	1.4	0.9	0
<b>SUBTOTAL</b>	<b>893.6</b>	<b>975.8</b>	<b>754.8</b>	<b>1,069.30</b>	<b>1,974.80</b>	<b>1,575.40</b>	<b>1,468.40</b>
<b>T O T A L</b>	<b>3,284.50</b>	<b>3,393.80</b>	<b>3,758.00</b>	<b>3,971.80</b>	<b>4,114.10</b>	<b>4,773.80</b>	<b>4,885.00</b>

**Cuadro N°. 5  
Importaciones y Exportaciones de Energía Eléctrica MWh  
2000**

<b>MES</b>	<b>EXPORTACIONES</b>	<b>IMPORTACIONES</b>
Enero	7.56	4.01
Febrero	2.69	13.01
Marzo	0.19	10.44
Abril	0.03	8.34
Mayo	0.05	13.25
Junio	0	16.15

Julio	0	15.02
Agosto	0	14.59
Septiembre	0	12.67
Octubre	0.16	13.04
Noviembre	0	9.74
Diciembre	4.15	2.29
<b>TOTAL</b>	<b>14.83</b>	<b>132.55</b>

**Cuadro N°. 6**  
**Evolución Histórica de la Oferta Interna Neta Total de Electricidad**  
**para el Servicio Público**  
**GWh**

<b>Año</b>	<b>Generación Neta</b>	<b>Importaciones(1)</b>	<b>Exportaciones</b>	<b>Oferta Total</b>
1980	1754.40	2.10	n/d	1756.50
1981	1855.10	8.40	n/d	1863.50
1982	2027.00	3.50	n/d	2030.50
1983	2170.70	22.80	n/d	2193.50
1984	2165.10	60.80	n/d	2225.90
1985	2382.90	30.00	n/d	2412.90
1986	2551.60	14.10	n/d	2565.70
1987	2629.20	119.10	n/d	2748.30
1988	2531.70	48.20	n/d	2579.90
1989	2552.80	71.90	n/d	2624.70
1990	2631.90	114.20	n/d	2746.10
1991	2757.80	138.80	n/d	2896.60
1992	2863.70	147.90	n/d	3011.60
1993	3107.00	92.10	n/d	3199.10
1994	3317.30	82.70	n/d	3400.00
1995	3476.50	142.90	n/d	3619.40
1996	3776.00	19.80	n/d	3795.80
1997	4003.00	250.70	n/d	4253.70
1998	4146.00	n/d	n/d	4146.00
1999	4644.90	37.58	96.50	4585.98
2000	4597.20	132.55	0.02	4729.73

1. Entre 1980 y 1997 se refiere a las importaciones netas (importaciones - exportaciones) y en 1998 esta cifra no estuvo disponible.

**Cuadro N°. 7**  
**Capacidad Instalada de los Sistemas Aislados Térmica del Noreste, S.A.**  
**2000**

<b>PLANTA</b>	<b>PROVINCIA</b>	<b>CAPACIDAD EN kW</b>
Contadora	Panamá	3,145
Otoque	Panamá	275
Taboga	Panamá	637
Chepillo	Panamá	135



San Miguel	Panamá	250
Torti	Darién	310
La Palma	Darién	1,570
Garachiné	Darién	480
Jaqué	Darién	365
Yaviza	Darién	475
Boca de Cupé	Darién	90
Santa Fé	Darién	850
Tucutí	Darién	70
Río Azucar	Darién	70
Narganá	Darién	145

**Cuadro N°. 8**  
**Plantas Eléctricas en Comunidades aisladas**  
**2000**

Provincia	Comunidad	Capacidad (KW)	Provincia	Comunidad	Capacidad (KW)
Darién	Camogantí	40.0	Panamá	Oquendo	7.5
Darién	Cucunati	72.0	Panamá	Pueblo Nuevo	n/d
Darién	Biroquera	7.5	Panamá	Gonzalo Vásquez	25.0
Darién	Mogue	n/d	Panamá	La Esmeralda	22.0
Darién	Playa de Muerto	8.0	Panamá	La Ensenada	15.0
Darién	Puerto Piña	86.0	Panamá	La Guinea	25.0
Darién	Punta Alegre	n/d	Panamá	Pedro González	25.0
Darién	Río Congo	24.0	Panamá	Punta Coco	n/d
Darién	Los Barriales	17.2	Panamá	Casaya	25.0
Darién	Río Iglesias	72.0	Panamá	Martín Pérez	20.0
Darién	Taimatí	13.5	Panamá	Ipetí Colono	n/d
Darién	Vista Alegre	40.0	Panamá	Wacuco	n/d
Darién	El Balsal	7.5	Panamá	Ipetí Chocó	17.2
Darién	Pucuro	10.0	Panamá	El Valle	5.0
Darién	Aruza	15.0	Panamá	Torín	7.5
<b>Subtotal</b>		<b>412.7</b>	Panamá	Chinina	40.0
			Panamá	Piriatí	25.0
Emberá	Yapé	40.0	Panamá	Sanbuenaventura	n/d
Emberá	Unión Chocoe	35.0	Panamá	Unión Santeña	55.0
Emberá	Capetí	17.2	Panamá	Brujas	50.0
Emberá	Nuevo Vigía	n/d	Panamá	Chimán	17.2
Emberá	Lajas Blancas	n/d	Panamá	Majé	25.0
Emberá	Común	5.0	<b>Subtotal</b>		<b>406.4</b>
Emberá	Corozal	5.0			
Emberá	Punta Grande	33.0			
Emberá	Jingurudo	10.0	Bocas del Toro	Norteño	n/d
Emberá	Río Tigre	n/d	Bocas del Toro	Kusapín	n/d
Emberá	La Chunga	n/d	Bocas del Toro	Aguacate	n/d
<b>Subtotal</b>		<b>145.2</b>	Bocas del Toro	Punta Laurel	n/d

			Bocas del Toro	Punta Robalo	n/d
San Blas	Ustupu	n/d	Bocas del Toro	Burete	n/d
San Blas	Cartí	n/d	Bocas del Toro	Ballena	n/d
San Blas	El Porvenir	n/d	Bocas del Toro	Centro Daira	n/d
San Blas	La Miel	n/d	Bocas del Toro	Kankintú	15.0
San Blas	Puerto Obaldía	250.0	Bocas del Toro	Bisira	n/d
<b>Subtotal</b>		<b>250.0</b>	Bocas del Toro	Oriente	5.0
			Bocas del Toro	Miramar	n/d
Colón	Llano Bonito	35.0	Bocas del Toro	Qda. Cayuco	n/d
Colón	Río Lagarto	17.2	Bocas del Toro	Qda. El Bajo	n/d
Colón	La Encantada	30.0	Bocas del Toro	El Teribe	5.0
Colón	La Zaina	25.0	<b>Subtotal</b>		<b>25.0</b>
Colón	Coclesito	55.0			
Colón	Coclé del Norte	60.0	<b>TOTAL</b>		<b>1,491.5</b>
Colón	Guásimo	30.0			
<b>Subtotal</b>		<b>252.2</b>	Fuente: Oficina de Electrificación Rural		